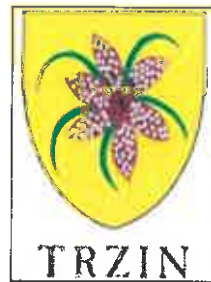


Občina Trzin



Verzija 3.0

NAČRT ZAŠČITE IN REŠEVANJA OB POTRESU

	ORGAN	DATUM	PODPIS ODGOVORNE OSEBE
IZDELALA	Vika Kreča	7. 8. 2015	Vika Kreča
ODOBRIL	Poveljnik CZ Občine Trzin	7. 8. 2015	Miha Pavšek
SPREJEL	Župan		Peter Ložar
SKRBNIK	Vika Kreča		Vika Kreča

Številka: 840-1/2008-194

Datum: 28. 8. 2015

KAZALO

1 POTRES	4
1.1. Uvod	4
1.2. Splošno o potresu	5
1.2.1. Karta potresne intenzitete	5
1.2.2. Karta projektnega pospeška tal	6
1.3. Potresna nevarnost v občini Trzin	7
1.3.1. Demografske in geografske značilnosti občine in stopnje intenzitete po EMS	7
1.3.2. Zgradbe in infrastruktura	10
1.3.3. Učinki potresa na ljudi, zgradbe in okolje	12
1.4. Verjetnost nastanka verižne nesreče	13
1.5. Ukrepi za zmanjšanje posledic potresa	13
2 OBSEG NAČRTOVANJA	15
2.1. Temeljne ravni načrtovanja	15
2.2. Načela zaščite, reševanja in pomoči	18
3 ZAMISEL IZVAJANJA ZAŠČITE, REŠEVANJA IN POMOČI	19
3.1. Temeljne podmene	19
3.2. Zamisel izvedbe zaščite, reševanja in pomoči	20
3.2.1. Koncept odziva ob potresu	20
3.3. Uporaba načrta	23
4 SILE, SREDSTVA IN VIRI ZA IZVAJANJE NAČRTA	24
4.1. Izvajalci nalog zaščite, reševanja in pomoči	24
4.2. Materialno-tehnična sredstva za izvedbo načrta	25
4.3. Finančna sredstva za izvedbo načrta	25
5 OPAZOVANJE, OBVEŠČANJE IN ALARMIRANJE	26
5.1. Opazovanje potresne dejavnosti	26
5.2. Obveščanje pristojnih organov in javnosti	27
5.2.1. Obveščanje pristojnih organov	27
5.2.2. Informiranje pristojnih organov	28
5.2.3. Obveščanje javnosti	28
5.2.4. Obveščanje prebivalcev	29
5.3. Alarmiranje	29
6 AKTIVIRANJE SIL IN SREDSTEV	30
6.1. Aktiviranje organov in strokovnih služb	30
6.2. Aktiviranje sil in sredstev ZRP	31
6.3. Zagotavljanje materialne in finančne pomoči	32
7 UPRAVLJANJE IN VODENJE	33
7.1. Organi in njihove naloge	33
7.1.1. Organi Občine Trzin	33
7.1.2. Organi Civilne zaščite	34
7.1.3. Javne službe	35
7.1.4. Društva, prostovoljne in druge nevladne organizacije	36
7.2. Operativno vodenje	36
7.3. Organizacija zvez	37
8 UKREPI IN NALOGE ZAŠČITE, REŠEVANJA IN POMOČI	39
8.1. Zaščitni ukrepi	39
8.1.1. Prostorski, urbanistični, gradbeni in drugi tehnični ukrepi	39
8.1.2. Evakuacija	43
8.1.3. Sprejem in oskrba ogroženih prebivalcev	44
8.1.4. Radiološka, kemijska in biološka zaščita	46
8.1.5. Zaščita kulturne dediščine	48
8.2. Naloge zaščite, reševanja in pomoči	50
8.2.1. Prva pomoč in nujna medicinska pomoč	50
8.2.2. Psihološka pomoč	51

Načrt zaščite in reševanja ob potresu, verzija 3.0 - Predlog

8.2.3 Identifikacija mrtvih	52
8.2.4 Prva veterinarska pomoč	53
8.2.5 Reševanje iz ruševin	55
8.2.6 Gašenje in reševanje ob požarih	57
8.2.7 Iskanje pogrešanih oseb	57
8.2.8 Zagotavljanje osnovnih pogojev za življenje	58
9 OSEBNA IN VZAJEMNA ZAŠČITA	59
10 OCENJEVANJE ŠKODE	61
11 RAZLAGA POJMOV IN KRATIC	62
11.1. Razlaga pojmov	62
11.2. Razlaga kratic	63
12 SEZNAM PRILOG IN DODATKOV	64
12.1 Skupne priloge	64
12.2 Posebne priloge	64
12.3 Skupni dodatki	65
12.4 Posebni dodatki	66

1 POTRES

1.1 Uvod

Načrt zaščite in reševanja ob potresu Občine Trzin, verzija 3.0, je izdelan na podlagi Zakona o varstvu pred naravnimi in drugimi nesrečami – UPB1 (Ur. list RS, št. 51/06 – uradno prečiščeno besedilo in 97/10), Uredbe o vsebini in izdelavi načrtov zaščite in reševanja (Ur. list RS, št. 24/12), Uredbe o organiziranju, opremljanju in usposabljanju sil za zaščito, reševanje in pomoč (Ur. list RS, št. 92/07, 54/09 in 23/11) in temelji na Oceni ogroženosti pred potresi Občine Trzin (št. 840-1/2008-2 z dne 24. 7. 2008 – izdelal PRO-ZiR d.o.o.), regijski oceni ogroženosti (št. 846-01-01/00 z dne 12. 1. 2001 in zadnjimi popravki v januarju 2015), Oceni potresne ogroženosti Republike Slovenije, (št. 842-9/2012-59-DGZR z dne 17. 6. 2013) ter na podlagi izkušenj in spoznanj iz državne vaje "POTRES 2012".

Občinski načrt zaščite in reševanja ob potresu je usklajen z Državnim načrtom zaščite in reševanja ob potresu, verzija 3.0, št. 84200-1/2014/9 z dne 20. 2. 2014 ter Načrtom zaščite in reševanja ob potresu na območju ljubljanske regije, verzija 3.0, kar je razvidno iz potrdila Uprave RS za zaščito in reševanje, Izpostava Ljubljana, št. 8422-7/2015-14 DGZR z dne 1. 9. 2015.

1.2 Splošno o potresu

Potres je naravni pojav, ko v zemljini notranjosti pride do nenadne sprostitve nakopičenih elastičnih napetosti, pri čemer se sproščena energija razširja v obliki seizmičnega valovanja. Ko potresno valovanje doseže površje z zadostno energijo, da povzroči neželene posledice na ljudi, objekte ali naravo, govorimo o potresu kot o naravni nesreči.

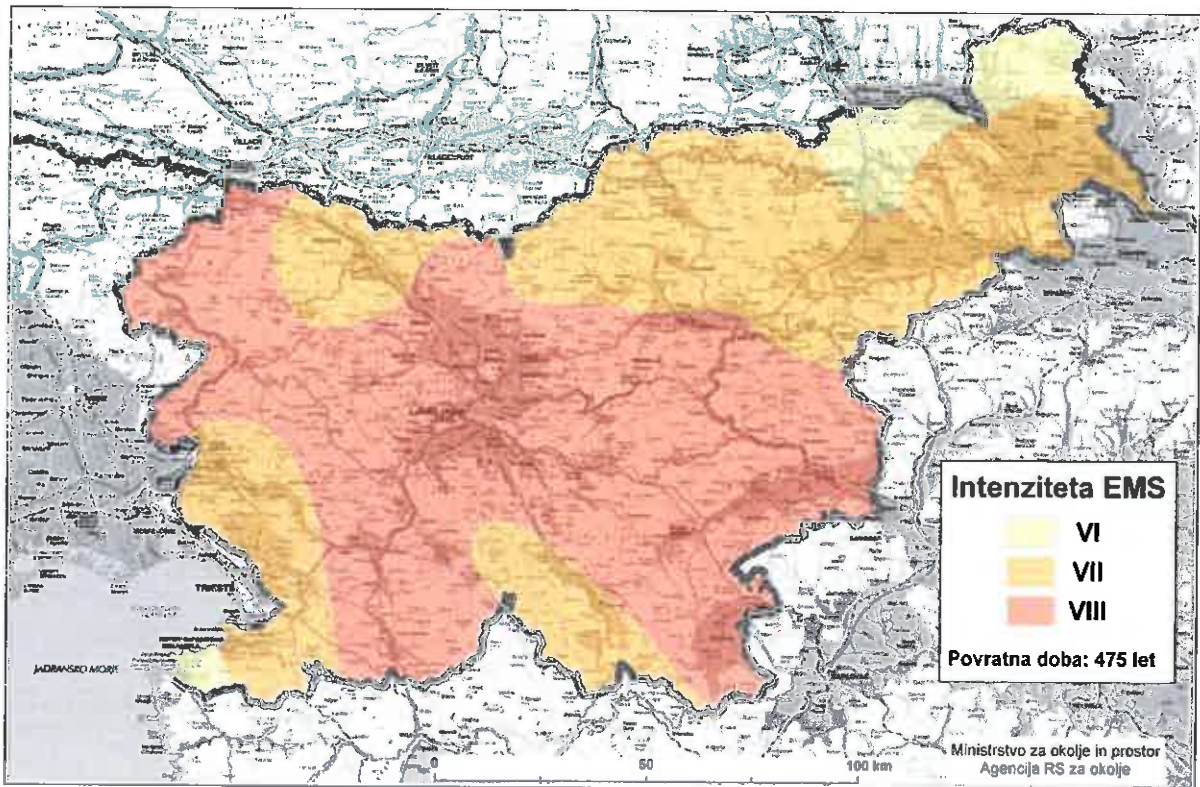
Potres je eden izmed pojavov v naravi, ki ga ne moremo nadzorovati, lahko pa ga zelo dobro merimo. Potresa ne moremo napovedati, ni mogoče vnaprej oceniti njegovega obsega, moči in škode, ki jo bo povzročil, predvidimo lahko le območja, na katerih se lahko pojavi. Lahko ocenimo največjo magnitudo, ki jo z določeno verjetnostjo pričakujemo in obseg škode, ki bi jo potres na neki lokaciji lahko povzročil. V primerjavi z drugimi naravnimi nesrečami, ki so povezane z meteorološkimi procesi in jih lahko v blažji ali hujši obliki pričakujemo (poplave, suša, vetrovi), ima potres zaradi nenadnosti pojava in drugačnih posledic veliko hujši vpliv na vsakdanje življenje. Navadno je število žrtev večje, saj ni očitnih znakov, da bi ljudem vnaprej napovedali potres in jim omogočili umik na varno. Večja je tudi škoda, saj je zaradi obsega porušenih objektov proces obnove po potresu poškodovanega območja dražji, vzpostavitev normalnih razmer v gospodarstvu pa traja dlje kot pri drugih naravnih nesrečah.

1.2.1 Karta potresne intenzitete

Karta potresne intenzitete (slika 1) prikazuje stopnjo pričakovanih potresnih učinkov na ljudi, predmete, zgradbe in naravo, namenjena pa je Civilni zaščiti pri načrtovanju ukrepov za preprečevanje in zmanjšanje škode ob potresih. Karte ne moremo in ne smemo uporabljati za projektiranje.

Karta potresne intenzitete je narejena za povratno dobo 475 let, kar ustreza 90 % verjetnosti, da vrednosti na karti v 50 letih ne bodo presežene.

Občina Trzin je v pasu potresne nevarnosti, intenzitete **VIII po EMS**.



Slika 1: Karta potresne intenzitete s povratno dobo 475 let (ARSO, 2011)

1.2.2 Karta projektnega pospeška tal

Za potresno odporno projektiranje se v Republiki Sloveniji skladno z zakonodajo uporablja karta projektnega pospeška tal.

Karta projektnega pospeška tal za trdna tla za povratno dobo 475 let (Lapajne in drugi, 2001) je uradna karta potresne nevarnosti Slovenije (slika 2). Izdelana je skladno z zahtevami slovenskega (in evropskega) standarda EC8 (SIST EN 1998-1:2005) in Nacionalnega dodatka (SIST EN 1998-1:2005/oA101:2005).

Podroben opis in navodila za uporabo karte so v Tolmaču (Lapajne in drugi, 2002a, povezava www.arso.gov.si/potresi/podatki/tolmac_pospeska_tal.html).

1.3 Potresna nevarnost v občini Trzin

Iz karte potresne intenzitete (slika 1) je razvidno, da območje občine Trzin v celoti leži v pasu potresne intenzitete VIII EMS-98 oz. evropske potresne lestvice.

EMS-98 intenziteta	Naziv	Značilni učinki (povzeto)
VIII	Z močnimi poškodbami	Mnogi ljudje s težavo lovijo ravnotežje. Pojavijo se velike razpoke na stenah mnogih stavb. Pri posameznih dobro grajenih navadnih stavbah se porušijo stene, slabo grajene stavbe se lahko porušijo.

Vir: http://www.sos112.si/slo/tdocs/ogrozenost_potres.pdf, str. 8.

Celotna preglednica je pod št. 12.

Na temelju karte potresne intenzitete lahko zaključimo, da mora CZ v občini Trzin nameniti precejšnjo pozornost načrtom in ukrepom ZiR v primeru potresa, saj lahko pride tudi do potresa s hujšimi posledicami oz. močnimi poškodbami stavb.

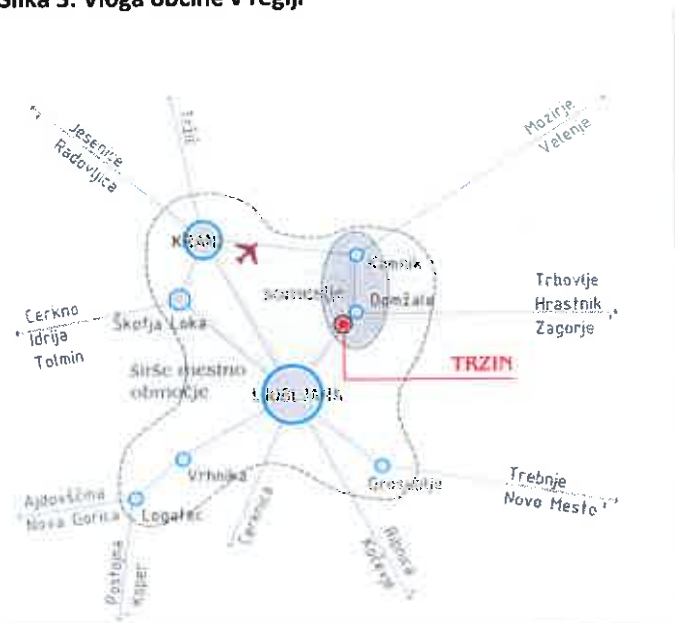
1.3.1 Demografske in geografske značilnosti občine in stopnje intenzitete po EMS

Občina Trzin (299 m, n.v.) leži v osrednjeslovenski statistični regiji v območju predalpskega sveta. Razprostira se na 8,6 km² površine in je tako druga najmanjša občina v Republiki Sloveniji.

Trzin je ravninsko naselje, ki še vedno ohranja značaj naselja pod hribom. Hrib Onger (378 m) se širi proti Trzinskemu polju, ki je še v prejšnjih desetletjih prehranjevalo Trzin. Strnjeno poselitveno območje Trzin je z zelenimi mejami oz. pasovi razdeljeno na tri dele: stari Trzin, novi Trzin - Mlake in Obrtno-industrijsko cono (OIC) Trzin.

Občina Trzin spada med gospodarsko uspešnejše slovenske občine. Skupaj z občinami Kamnik, Mengeš, Komenda, Domžale, Moravče, Vodice in Lukovica tvori podjetno regijo. Ima ugodno prometno lego, saj preko cele občine poteka glavna cesta G2-104 Kranj – Ljubljana (Tomačevo; od tod do Trzina je štiripasovnica), regionalna cesta R2-477 Trzin – Arja vas ter železniška proga Ljubljana – Kamnik, kar ji omogoča dobro povezavo z glavnim državnim središčem ter drugimi pomembnimi mesti (Kranj, Kamnik, Domžale).

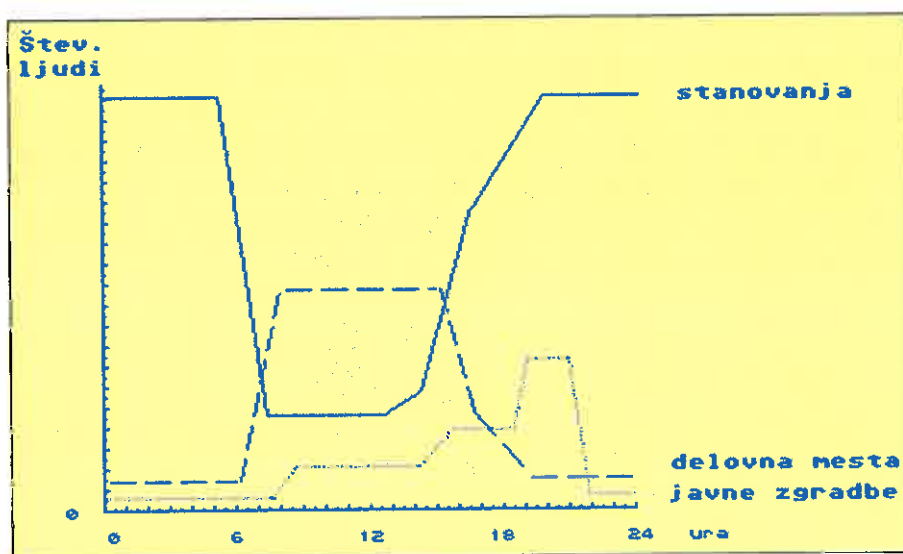
Slika 3: Vloga občine v regiji



Vir: Občina Trzin – Odlok o strategiji prostorskega razvoja občine Trzin

Občino Trzin velja za zaposlitveno privlačno občino. Po podatkih Statističnega urada RS je bilo v letu 2011 v Trzinu 1.596 delovno aktivnih prebivalcev (po prebivališču), število zaposlenih oseb (po delovnem mestu) pa 5.638, iz česar sledi, da se število oseb, ki se ob delovnih dnevih zadržuje na območju občine (zlasti v OIC Trzin), bistveno poveča. To specifično je pri načrtovanju zaščitno-reševalnih ukrepov s področja zaščite in reševanja potrebno upoštevati.

Slika 4: Ocena števila ljudi na delovni dan glede na čas dneva in funkcijo stavb



Na Sliki 4, avtorja dr. Orožen Adamič Milana iz leta 1994, ki je bila predstavljena na predavanjih v okviru UTU članov OŠCZ v ICZR na Igu v času od 31. 3. do 2. 4. 2015, bi bilo potrebno časovni interval viška ljudi v delovnem času pomakniti za 1 do 2 uri, saj se je v zadnjem času začetek 8-urnega delovnika premaknil za 1 do 2 uri.

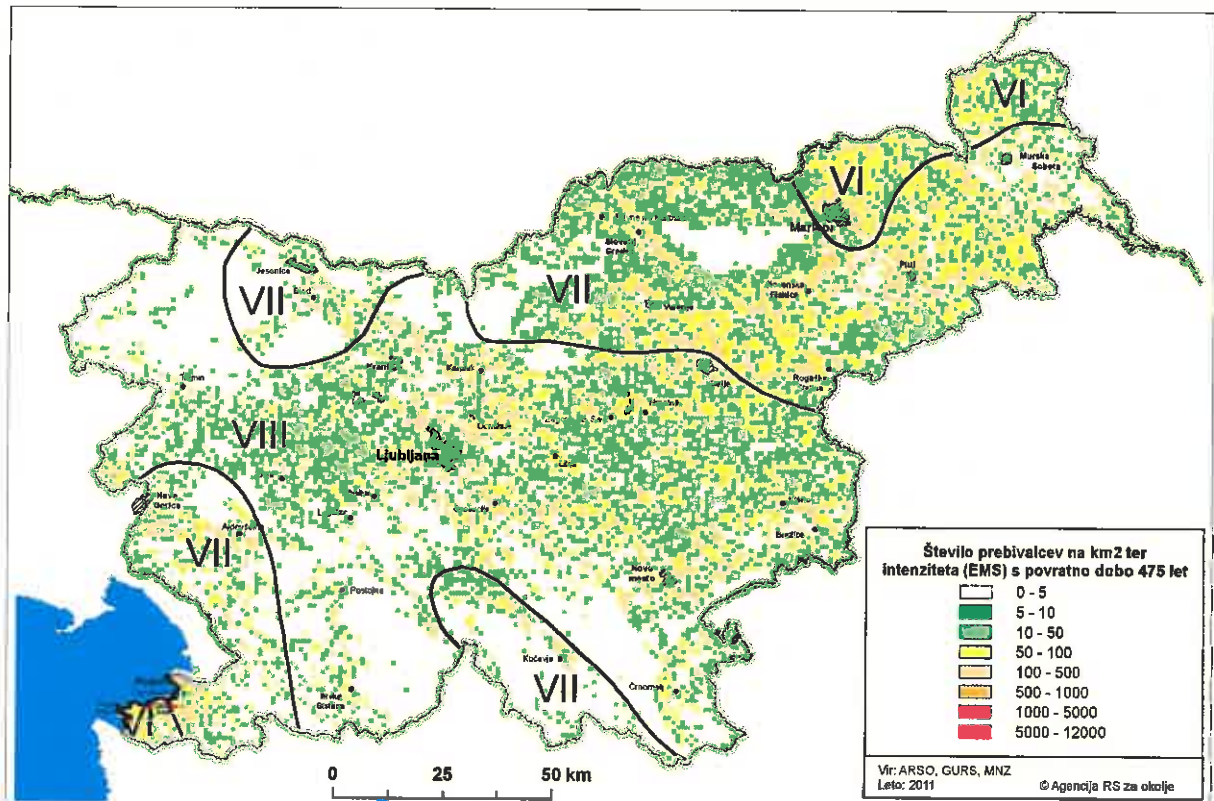
Preglednica 1: Skupno število prebivalstva občine Trzin v letih 1999 - 2013

	1999	2000	2001	2002	2003	2004	2005	2006	2007	2008	2009	2010	2011	2012	2013
Trzin	3043	3191	3303	3439	3526	3591	3654	3659	3664	3682	3776	3844	3835	3874	3851

(Vir: Statistični urad RS)

Presečni datum za podatke o številu prebivalstva je 31. 12. posameznega koledarskega leta.

Po podatkih Statističnega urada RS je imela Občina Trzin na dan 1. 7. 2014 **3.844** prebivalcev, gostota naseljenosti pa je znašala **447,0** prebivalcev na km², kar bistveno odstopa od slovenskega povprečja, ki je na dan 1. 7. 2014 znašalo 101,7 preb./km².



Slika 5: Število prebivalcev na km² in ocenjena potresna intenziteta EMS s povratno dobo 475 let (vir ARSO, spletna stran: www.arso.gov.si/potresi)

Iz slike 5 je razvidno, da je območje občine Trzin v razredu med 100 in 500 preb./km², in da v celoti leži v pasu potresne intenzitete VIII EMS.

V občini Trzin je bilo po podatkih popisa kmetijstva, ki ga je izvedel Statistični urad RS v letu 2010, 15 kmetijskih gospodarstev. Kmetijska pridelava na družinskih kmetijah je bila v pretežni meri namenjena za lastne potrebe na devetih kmetijah, za prodajo pa na šestih.

Po podatkih lastne telefonske ankete med temi kmetijskimi gospodarstvi, ki je bila izvedena dne 6. 7. 2011 za potrebe izdelave občinskega načrta ZiR ob množičnem pojavu kužnih bolezni pri živalih, verzija 1.0, in ocene števila glav velike živine (GVŽ) pri dveh kmetijskih

gospodarstev, ki nam podatka nista dali, so imela na ta presečni datum kmetijska gospodarstva v občini skupaj **163 GVŽ**.

Občina Trzin obsega na zahodu podaljšek rašiškega hribovja (Ovčje brdo, Onger) in del črnuškega hribovja (Prevolje, Straški vrh). Podaljšek rašiškega hribovja severno od doline potoka Motnica sestavljajo razpokani triasni dolomiti in apnenci. Skozi razpokano kamnino se pretaka ponikla padavinska voda, ki se izliva v številne majhne izvire nad dolino potoka. Hribovje južno od Motnice sestavljajo neprepustni karbonski skrilaenci in peščenjaki. Glinasto peščena preperina, ki jih prekriva, vsebuje majhne količine podzemne vode. Ta se prav tako napaja iz padavin, izceja pa se v številne zelo majhne izvire na vznožju.

Ravninski del občine obsega prodno Mengeško-Domžalsko-Trzinsko polje in sprednji, povečini zaglinjeni del podolja Motnice in Blatnice. Mengeško polje sestavljajo kvartarne prodne naplavine Kamniške Bistrice, na obrobju, v starem Trzinu, tudi glinasta prodnata naplavina Pšate. V prodnih naplavinah Mengeškega polja se pretakajo velike količine podtalnice, ki je zajeta v domžalski vodarni. Iz te se oskrbuje s pitno vodo tudi trzinska Občina.

(Vir: Trzinski zbornik ob 15. letnici ustanovitve samostojne občine Trzin 1998-2013: Kamnine in vode na območju trzinske občine – Povzetek Dr. Bojan Ogorelec in dr. Ljubo Žlebnik)

1.3.2 Zgradbe in infrastruktura

Po podatkih Statističnega urada RS in PISO je bilo na dan 1. 7. 2013 na območju občine Trzin **1.156 stavb** s hišnimi številkami, od katerih jih je bilo 900 naseljenih, 256 pa nenaseljenih. Pri nenaseljenih stavbah gre v pretežni meri za poslovne objekte, ki se nahajajo na območju OIC Trzin in v delu Mlak in javne objekte (objekt OŠ, vrtec v Mlakah, sedanji in nekdanji sedež občine) ter nenaseljene stanovanjske hiše.

Na presečni datum je v 900 stavbah stanovalo skupaj 4.031 prebivalcev. Pri izpostavljenosti potresom sta še posebej pomembni starost in višina (nadstropnost) posameznih zgradb ter protipotresna gradnja. Najstarejše hiše so v starem, SV delu Trzina, najvišje pa na območju OIC v zahodnem delu občine.

Izmed 900 naseljenih stavb je 20 blokov¹, v katerih je prijavljenih skupaj 623 prebivalcev, en t.i. motel v OIC na Motnici št. 1 s 65 prebivalci, približno 300 vrstnih in montažnih hiš v Mlakah, preostali objekti pa so individualne nizko pritlične ali enonadstropne hiše v Mlakah in prvotnem delu naselja Trzin.

Največ, 180 stanovanjskih stavb je bilo s 4 prebivalci (skupaj 720 preb.), v 173 stan.stavbah sta prebivala po 2 prebivalca (skupaj 346 preb.), v 172 so prebivali po 3 prebivalci (skupaj 516 preb.), v 112 stan. stavbah je prebivalo po 5 preb. (skupaj 560 preb.), v 95 objektih je prebival po 1 preb. (skupaj 95), v 68 po 6 preb. (skupaj 408 preb.), v 33 po 7 preb. (skupaj

¹ 14 blokov v T-3 Trzin-Center: 469 preb., 3 bloki na C. Za hribom: 69 preb., 3 bloki v T-3: 85 oseb (Enota DPM: 43 preb., varovana stanovanja: 17 preb. in stan.blok: 25 preb.)

231 preb.), v 20 po 8 preb. (skupaj 160), v 11 po 9 preb. (skupaj 99), v štirih po 10 (skupaj 40), v treh po 11 (skupaj 33), v dveh po 13 (skupaj 26), v enem 15 in v enem 16, v treh po 18 (skupaj 54), v enem 24 in kot že omenjeno v t.i. motelu 65.

Preglednica 2: Stavbe s stanovanji po letu zgraditve stavbe, Popis 2002

	Stavbe s stan. – Skupaj	do leta 1918	1919 – 1945	1946 – 1960	1961 – 1970	1971 – 1980	1981 – 1990	1991 – 1995	1996 – 2000	2001 +
Trzin	865	74	35	40	57	360	197	45	43	34

(Vir: Statistični urad RS)

Največ stavb s stanovanji (360) je bilo zgrajenih v obdobju 1971 -1980, približno polovico manj (197) pa v naslednjem desetletnem obdobju (1981 – 1990).

Preglednica 3: Stanovanja po letu zgraditve, Stanje na dan 31. 12. 2012

	Stanovanja – Skupaj	do 1918	1919 – 1945	1946 – 1960	1961 – 1970	1971 – 1980	1981 – 1990	1991 – 2000	2001-2012
Trzin	1465	51	51	45	80	394	257	349	238

(Vir: Statistični letopis 2013)

Pospešena gradnja stanovanj se je izvajala od leta 1971 dalje (pretežni del Mlak) in v naslednjih desetletnih obdobjih.

Preglednica 4: Stanovanja po uporabni površini, 2011

	Stanovanja – Skupaj	do 30 m ²	30-39 m ²	40-49 m ²	50-59 m ²	60-79 m ²	80-99 m ²	100-119 m ²	120-149 m ²	Nad 150 m ²
Trzin	1453	71	63	102	92	347	248	175	198	157

(Vir: Statistični urad RS, dostopno na povezavi [Http://gis.stat.si](http://gis.stat.si), 6. 8. 2015)

Po površini so stanovanja zelo različna. Po podatkih SURS je bil leta 2011 v Trzinu 1453 stanovanj. Največ, skoraj četrtna, je uporabne površine med 60 in 79 m², dobrih 15 % je stanovanj v naslednjem razredu s površino med 80 in 99 m², sledijo si stanovanja z uporabno površino 120 – 149 m², nižji razred 100 – 119 m² in razred z najvišjo uporabno površino, tj. nad 150 m². Prvi štirje razredi stanovanj si sledijo v padajočem zaporedju in deležih od 9 do 6 %.

Preglednica 5: Stanovanja po napeljavah, Popis 2002

	Stanovanja Skupaj	Kanalizacijsko omrežje			Centralno ogrevanje		Plin	
		na omrežju	Drugo	Brez	Da	Ne	Da	Ne
Trzin	1170	1137	33	0	1105	65	486	684

(Vir: Statistični urad RS)

Na kanalizacijsko omrežje so priključena skoraj vsa stanovanja, centralno ogrevanje pa ima napeljavno 95% stanovanj. Po podatkih Popisa 2002 je bil delež stanovanj s plinsko napeljavo nižji (486 stanovanj oz. 41,5%) kot pa delež tistih, ki te napeljave niso imeli (684 ali 58,5%).

1.3.3 Učinki potresa na ljudi, zgradbe in okolje

Potres neposredno vpliva na ljudi. Poškodbe in smrtne žrtve so posledica porušitve zgradb, požarov, eksplozij, nenadzorovanega uhajanja nevarnih snovi v okolje, visokih voda in drugih sprememb v okolju, ki jih povzroči potres.

Potresi porušijo ali zelo poškodujejo predvsem starejše zgradbe, čeprav lahko utrpijo hude poškodbe tudi zgradbe, ki so stare le nekaj deset let in niso bile zgrajene v skladu s predpisi o potresno varni gradnji. Najbolj pa so ogrožene stavbe, zgrajene pred letom 1970.

Oceno posledic rušilnega potresa sestavljajo štiri ocene, in sicer: ocena števila zasutih prebivalcev in prebivalcev brez strehe, ocena števila ranjenih in mrtvih, ocena količine ruševin in ocena potrebnega števila reševalcev. Ob tem velja poudariti, da pri oblikovanju teh treh ocen ni upoštevana t.i. dnevna migracija, ki je za območje občine Trzin še kako značilna. Ob delovnikih je tako število ljudi na tem območju praviloma precej večje kot pa ob dela prostih dnevih in praznikih. Prav tako pa v izračunih ni upoštevanih morebitnih verižnih nesreč in njihovih učinkov.

Osnova za izdelavo spodnjih tabel so statistični podatki o številu prebivalcev in naseljenih stavb na območju občine Trzin na dan 1. 7. 2013, starostna struktura stavb po popisu iz leta 2002 in karta potresne intenzitete.

Preglednica 6: Ocena števila zasutih prebivalcev in prebivalcev brez strehe pri potresu VIII. stopnje po EMS-98 lestvici

Stopnja po EMS	Število prizadetih prebivalcev	Skupaj zasutih	Brez strehe	Plitvo zasutih	Srednje zasutih	Globoko zasutih
VIII	4031	668	923	200	200	268

Pri oceni razmerja med plitvo, srednje in globoko zasutimi je uporabljeno izkustveno razmerje 30: 30: 40.

Preglednica 7: Ocena števila ranjenih in mrtvih

Stopnja po EMS	Število lažje ranjenih prebivalcev	Število težje ranjenih prebivalcev	Število mrtvih prebivalcev
VIII	334	334	20

Pri oceni je upoštevan izkustveni kriterij, da je od skupnega števila vseh zasutih prebivalcev polovica lažje, polovica pa težje ranjenih in od vseh zasutih prebivalcev 3 % mrtvih.

Preglednica 8: Ocena količine ruševin

Količina ruševin	m ³
na zasutega prebivalca:	3.340
na infrastrukturi:	334
Skupaj ruševin:	3.674

Kriterij za izračun količine ruševin kot posledice potresa na območju občine Trzin je hipoteza, da bi prišlo v intenzivno naseljenih območjih (blokovna gradnja) na enega zasutega prebivalca 3 m³ ruševin, na območju individualne gradnje pa 5 m³ ruševin s pribitkom 10% na račun infrastrukturnih objektov.

Preglednica 9: Ocena potrebnega števila reševalcev

Število potrebnih reševalcev za:			skupaj:
plitvo zasute osebe:	srednje zasute osebe:	globoko zasute:	
30	50	670	750

1.4 Verjetnost nastanka verižne nesreče

Ob potresu pričakujemo zaradi rušenja delov objektov tudi določeno število lažje in težje ranjenih prebivalcev, predvideva pa se tudi določeno število smrtnih žrtev. Število ranjenih ob potresu pa se lahko poveča tudi zaradi različnih verižnih nesreč, kot so:

- požari in eksplozije,
- nenadzorovano uhajanje nevarnih snovi v okolje,
- jedrska in radiološka nesreča,
- poplave,
- plazovi in podori,
- bolezni ljudi in živali
- poškodbe infrastrukture.

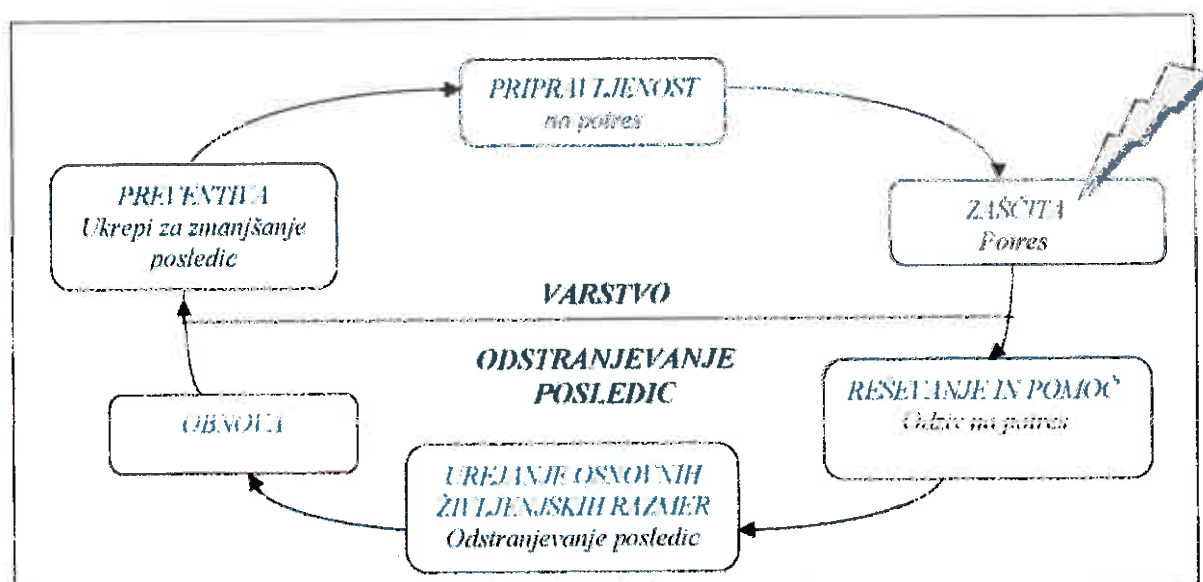
1.5 Ukrepi za zmanjšanje posledic potresa

Najpomembnejši ukrepi za preprečevanje in zmanjšanje posledic potresa so:

- potresno odporna gradnja (predpisane zahteve za novogradnjo in rekonstrukcijo objektov, določeni postopki za ocenjevanje po potresu poškodovanih objektov ter popotresno sanacijo),
- izdelava tipskih objektov, prilagojenih potresni ogroženosti na posameznih geografskih območjih,
- sistematično spremljanje in proučevanje potresne nevarnosti (državni potresni opazovalni sistem),
- izdelava programov potresne sanacije in utrjevanja stanovanjskih in pomembnih javnih objektov s področja vzgoje in izobraževanja, varstva otrok, nege starejših občanov in drugih posebnih skupin prebivalcev in drugih javnih dejavnosti,

- izdelava programov varstva kulturne dediščine pred posledicami potresa, ocene ranljivosti in ureditev evidence premične in nepremične kulturne dediščine ter priprava strokovnih rešitev za zaščito in obnovo kulturne dediščine po potresu,
- krepitev pripravljenosti za ZRP (dopolnjevanje načrtov zaščite in reševanja pred potresom; organiziranje, usposabljanje in opremljanje sil za zaščito, reševanje in pomoč).

Varstvo pred potresi v celoti obsega preventivo, vzpostavitev in vzdrževanje pripravljenosti za ZRP ter odpravljanje posledic potresa in potresno obnovo. Za potrese namreč velja, da jih ne moremo napovedati in preprečiti, lahko pa ublažimo njihove posledice na sprejemljiv obseg.



Slika 6: Povezave dejavnosti za zmanjševanje posledic potresa

2 OBSEG NAČRTOVANJA

2.1 Temeljne ravni načrtovanja

Temeljni načrt zaščite in reševanja ob potresu je državni načrt, ki je izdelan za potres intenzitete VIII EMS ali višje stopnje po evropski potresni lestvici EMS-98 (v nadaljevanju potres intenzitete VIII EMS ali višje stopnje). S tem načrtom se urejajo zaščitni ukrepi in naloge ZRP.

Regijski načrt zaščite in reševanja ob potresu je podrobneje razčlenjeni državni načrt zaščite in reševanja ob potresu. Regija je v tem primeru območje, ki ga organizacijsko pokriva Izpostava URSZR Ljubljana.

Obveznost izdelave načrta oziroma dela načrta zaščite in reševanja ob potresu za posameznega nosilca načrtovanja je opredeljena glede na Oceno potresne ogroženosti Republike Slovenije, verzija 2.0, št. 842-9/2012-59-DGZR z dne 17.6.2013 v povezavi s preglednico 10, in glede na končno uvrstitev nosilca načrtovanja v določen razred ogroženosti. Obveznosti nosilcev načrtovanja iz preglednice 10 predstavljajo minimalne zahteve. Vsak nosilec načrtovanja se lahko odloči tudi za večji obseg načrtovanja.

Občinski načrti zaščite in reševanja se skladno z določili Uredbe o vsebini in izdelavi načrtov zaščite in reševanja (Uradni list RS, št. 24/12) izdelajo v celoti za potres v občinah na potresnem območju, kjer je možen potres intenzitete VIII EMS ali višje stopnje (4. in 5. razred ogroženosti).

Občinski načrti zaščite in reševanja mora biti usklajen z regijskim načrtom ZiR ob potresu za območje ljubljanske regije, ki ga je izdelala UzRSZR – Izpostava Ljubljana, ta pa s temeljnim tj. državnim načrtom. Potrdilo o usklajenosti hrani Občina Trzin.

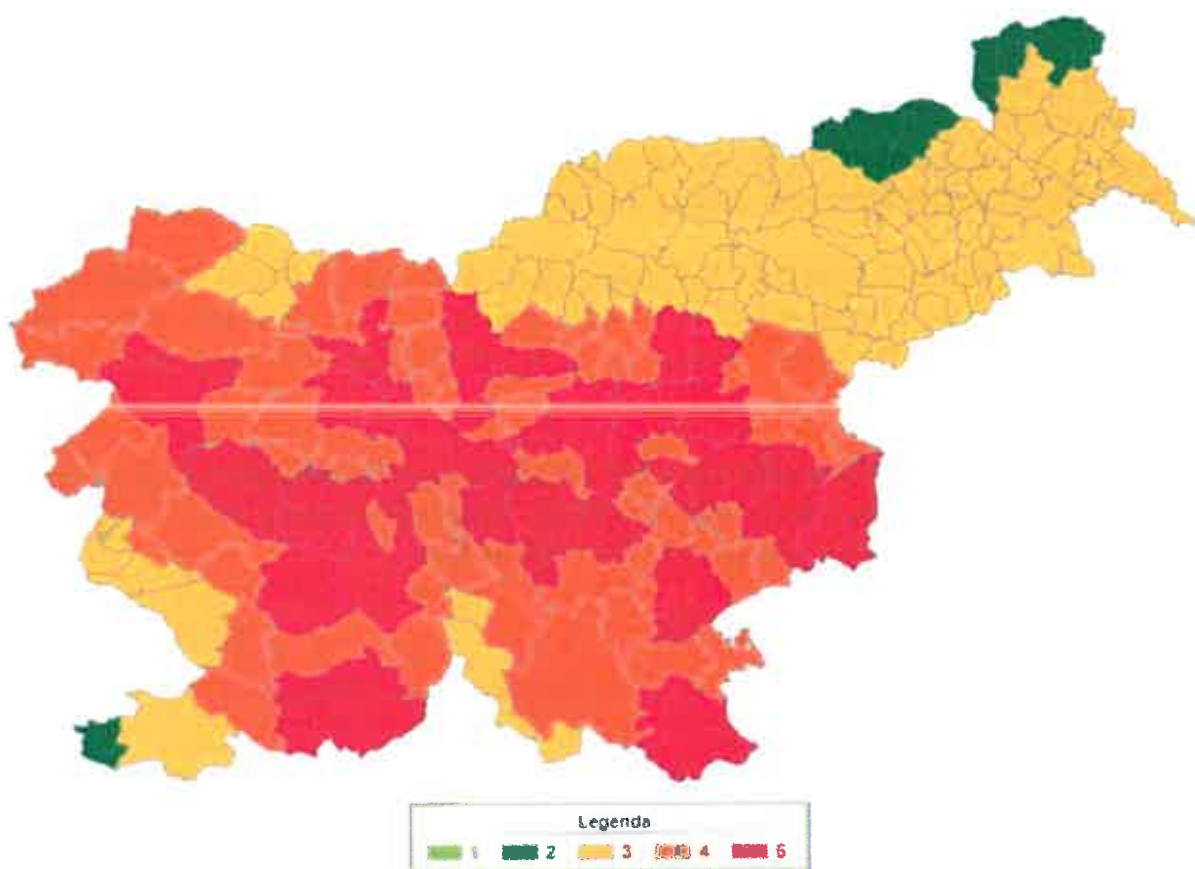
Preglednica 10: Obveznosti nosilcev načrtovanja

Razred ogroženosti	Stopnja ogroženosti nosilca načrtovanja	Obveznosti nosilcev načrtovanja
1	Majhna	Treba je izdelati dokumente, v katerih se določi zagotavljanje pomoči potresno prizadetim območjem v silah in sredstvih za ZRP; ni treba izdelati načrta zaščite in reševanja v celoti, dela načrta oziroma dokumentov za izvajanje določenih zaščitnih ukrepov in nalog ZRP.
2	Srednja	Treba je izdelati dokumente, v katerih se določi zagotavljanje pomoči potresno prizadetim območjem v silah in sredstvih za ZRP; ni treba izdelati načrta zaščite in reševanja v celoti, priporočljivo pa je pripraviti dokumente, v katerih se določi način obveščanja ter se načrtuje izvajanje zaščitnih ukrepov in nalog ZRP.
3	Velika	Treba je izdelati del načrta zaščite in reševanja oziroma dokumente, v katerih se določita način obveščanja in zagotavljanje pomoči potresno prizadetim območjem v silah in sredstvih za ZRP ter se razdela izvajanje zaščitnih ukrepov in nalog ZRP.
4	Zelo velika 1	Treba je v celoti izdelati samostojen načrt zaščite in reševanja ob potresu.
5	Zelo velika 2	Treba je v celoti izdelati samostojen načrt zaščite in reševanja ob potresu.

Preglednica 11: Stopnja potresne intenzitete glede na gostoto prebivalstva in razvrstitev Občine Trzin v razred potresne ogroženosti

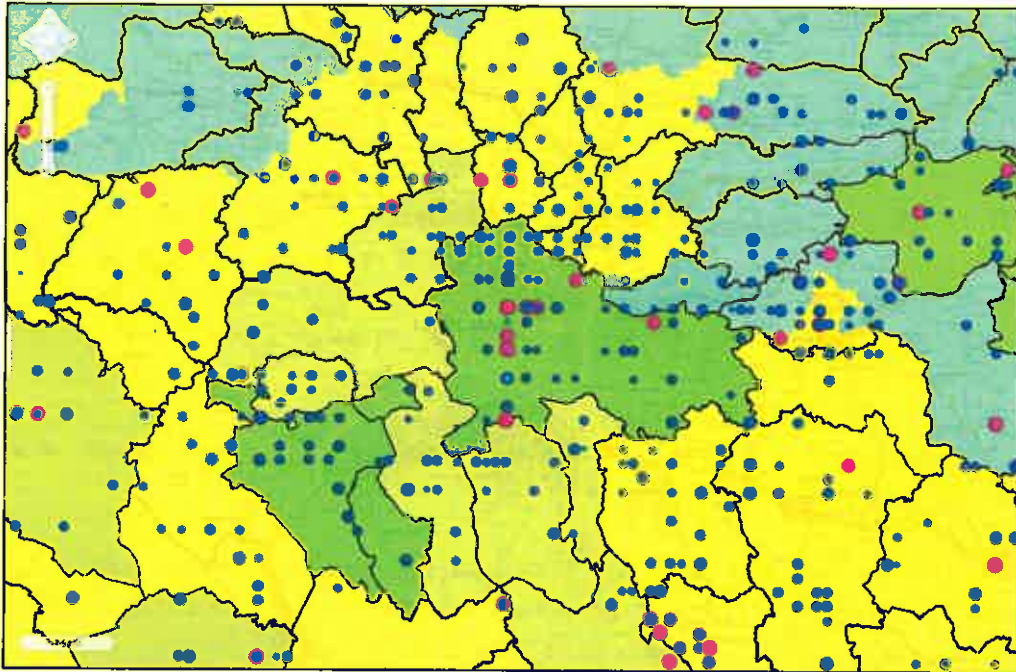
OBČINA	ŠTEVILO PREBIVALCEV na dan 1.7.2014				RAZRED OGROŽENOSTI
	Območje VI EMS	Območje VII EMS	Območje VIII EMS	SKUPAJ število prebivalcev	OBČINE
Trzin			3844	3844	4

Potresna ogroženost slovenskih občin



1- majhna, 2- srednja, 3- velika, 4- zelo velika 1, 5- zelo velika 2

Slika 7: Potresna ogroženost slovenskih občin



Slika 8: Katalog potresov – izsek za osrednjo Slovenijo (Vir: Geopedia)

Iz preglednice številka 11 in slike številka 6 je razvidno, da **občina Trzin leži na območju, kjer je predviden potres intenzitete VIII EMS ali višje stopnje, zato je občina uvrščena v 4. razred ogroženosti s stopnjo ogroženosti »ZELO VELIKA 1«.**

Glede na razvrstitev v razred in stopnjo ogroženosti, je **Občina Trzin** skladno z določili 5. člena Uredbe o vsebini in izdelavi načrtov zaščite in reševanja (Uradni list RS, št. 24/12) dolžna izdelati **samostojnen načrt zaščite in reševanja ob potresu v celoti.**

Organizacije, ki opravljajo vzgojno-izobraževalno, socialno, zdravstveno ali drugo dejavnost, ki obsega tudi oskrbo ali varovanje 30 ali več oseb v občini Trzin, načrtujejo skladno z občinskim načrtom zaščite in reševanja ob potresu ter načrti dejavnosti, potrebno **izvedbo zaščitnih ukrepov ter nalog zaščite, reševanja in pomoči.**

Izvedbo zaščitnih ukrepov ter nalog zaščite, reševanja in pomoči načrtujeta:

- JVIZ Osnovna šola Trzin, Mengeška c. 7/b, Trzin za OŠ, Enoto Palčica in Enoto Žabica;
- Dom počitka Mengeš za Enoto DST v Trzinu na Ljubljanski c. 10/A.

Načrt dejavnosti po potrebi izdelajo **pristojni organi in službe občinske uprave ali podjetja, zavodi, ustanove, ki sodelujejo v sistemu ZRP** posamezne občine in sicer kot dodatek k občinskim ali k regijskim načrtom zaščite in reševanja.

D-22 Načrt dejavnosti OŠ Trzin

D-22 Načrt dejavnosti Društva GRS Kamnik

D-22 Načrt dejavnosti Veterinarskega doma Domžale d.o.o.

D-22 Načrt dejavnosti Centra za socialno delo Domžale

2.2 Načela zaščite, reševanja in pomoči

Zaščita, reševanje in pomoč se ob potresu organizirajo skladno z načeli, ki jih določa Zakon o varstvu pred naravnimi in drugimi nesrečami.

Načelo pravice do varstva pred naravnimi in drugimi nesrečami: Po zakonu ima vsakdo zagotovljeno pravico do varstva pred naravnimi in drugimi nesrečami oziroma pravico do zaščite, reševanja in pomoči, če je zaradi nesreče ogroženo njegovo življenje, zdravje ali premoženje. Tudi pri potresu imata zaščita in reševanje človeških življenj prednost pred vsemi drugimi ukrepi.

Načelo pomoči: Ob potresu je vsak dolžan pomagati po svojih močeh in sposobnostih. Vsaka pomoč je načeloma brezplačna.

Načelo javnosti: Občina je dolžna, da v okviru svojih pristojnosti seznanja prebivalce z nevarnostjo potresa in tudi z ukrepi, ki so predvideni za preprečevanje ter za odpravljanje posledic potresa in drugih nesreč. V tem okviru so vsi podatki in dejavnosti javni.

Načelo preventive: Občina v okviru svojih pristojnosti izvaja preventivne ukrepe varstva pred potresom, aktivnosti, s katerimi spremlja stanje na ogroženem območju in izvaja ukrepe, ki zmanjšujejo posledice.

Načelo postopnosti pri uporabi sil in sredstev: Pri zaščiti in reševanju je občina dolžna uporabiti najprej svoje sile in sredstva, če te ne zadoščajo, niti ni zadostno vključevanje sil in sredstev sosednjih občin, se vključiti v pomoč in reševanje država.

Načelo obveznega izvajanja odločitev: Vodenje zaščite, reševanja in pomoči temelji na obveznem izvajanju odločitev organov, pristojnih za vodenje Civilne zaščite in drugih sil za zaščito, reševanje in pomoč.

3 ZAMISEL IZVAJANJA ZAŠČITE, REŠEVANJA IN POMOČI

3.1 Temeljne podmene

1. Občinski načrt zaščite in reševanja ob potresu je izdelan za potres intenzitete VIII EMS ali višje stopnje ne glede na to, katero območje v občini prizadene in ne glede na žarišče potresa.
2. Varstvo pred potresom zagotavljajo v okviru svojih pravic in dolžnosti oziroma pristojnosti prebivalci kot posamezniki, prebivalci prostovoljno organizirani v raznih društvih (PGD Trzin in Planinsko društvo Onger Trzin) in drugih nevladnih organizacijah (Krajevna organizacija RK Trzin in Karitas Trzin), radioamaterji, JKP Prodnik d.o.o. in ostala pogodbeno podjetja, ki se ukvarjajo z zaščito in reševanjem ter javne službe ZD Domžale in ZD Domžale – Splošna ambulanta Trzin, Veterinarski dom Domžale d.o.o. in CSD Domžale.
3. Varnost pred potresom ni odvisna samo od potresne ranljivosti zgradb, ampak tudi od namembnosti zgradb. V nekaterih stavbah, kot sta Osnovna šola Trzin z Enoto Paličica na Mengeški c. 7/B in dislocirano Enoto Vrtec Žabica, veliko časa preživi večje število otrok (OŠ in Paličica skupaj 498, Vrtec Žabica 175 otrok²), zato tudi te zgradbe štejemo za ranljive in ogrožene. V občini morata Štab CZ občine Trzin in PGD Trzin redno izvajati vaje odzivanja ob potresih. Posledice potresa in ukrepanje je odvisno od časa, v katerem je nastopil potres (ponoči/dopoldne/ popoldne).
4. Življenja ljudi so po potresu ogrožena zaradi poškodb objektov in naprav v podjetjih (zlasti v OIC Trzin), namenjenih proizvodnji, predelavi, uporabi, prevozu, pretovarjanju, skladiščenju in odstranjevanju nevarnih snovi in pa na bencinskem servisu na Ljubljanski cesti.
5. Prebivalci občine morajo biti o nevarnosti potresa in o posledicah pravočasno in objektivno obveščeni. Občane je potrebno obveščati tudi o ukrepih za odpravo posledic potresa. Obveščanje občanov se izvaja na krajevno običajen način z obvestili oziroma plakati na za to določenih plakatnih mestih, z raznosom obvestil vsem gospodinjstvom kot tudi poslovnim subjektom, ki delujejo na območju občine Trzin, preko glasila občine Trzin Odsev in z obvestili preko lokalnega radia Radio Hit Domžale.
6. Če lokalni viri na prizadetem območju ne zadoščajo za učinkovito zaščito, reševanje in pomoč, zaprosijo za pomoč sosednje občine (Kamnik, Domžale, Mengeš, MOL), ljubljansko regijo oziroma državo.
7. Zagotavljanje osnovnih pogojev za življenje ob potresu obsega nujno zdravstveno oskrbo ljudi in živali, nastanitev in oskrbo s pitno vodo, hrano, zdravili in drugimi osnovnimi življenjskimi potrebščinami, oskrbo z električno energijo, zagotavljanje nujnih prometnih povezav in nujne komunalne infrastrukture.

² Podatki iz Letnega delovnega načrta zavoda za šol. leto 2014/15.

3.2 Zamisel izvedbe zaščite, reševanja in pomoči

3.2.1 Koncept odziva ob potresu

Koncept odziva ob potresu temelji na posledicah, ki jih povzroči potres na ljudeh, naravi in objektih.

Klasifikacijo potresa (po evropski potresni lestvici) in epicenter potresa določi Agencija RS za okolje, Urad za seizmologijo in geologijo.

- **POTRES intenzitete do vključno V. stopnje** po evropski potresni lestvici EMS: ljudje zaznajo potres, ne povzroči pa poškodb na objektih. Urad za seizmologijo in geologijo dokumentira potres in obvesti javnost o vsakem potresu, ki ga s svojimi čutili lahko zaznajo prebivalci na območju RS.
- **POTRES intenzitete VI. ali VII. stopnje** po evropski potresni lestvici EMS: poškodbe na objektih – aktivira se regijski načrt.
- **POTRES intenzitete VIII. EMS ali višje stopnje** po evropski potresni lestvici EMS: poškodbe in mogoče smrtne žrtve pri ljudeh, močne poškodbe ali rušenje objektov.

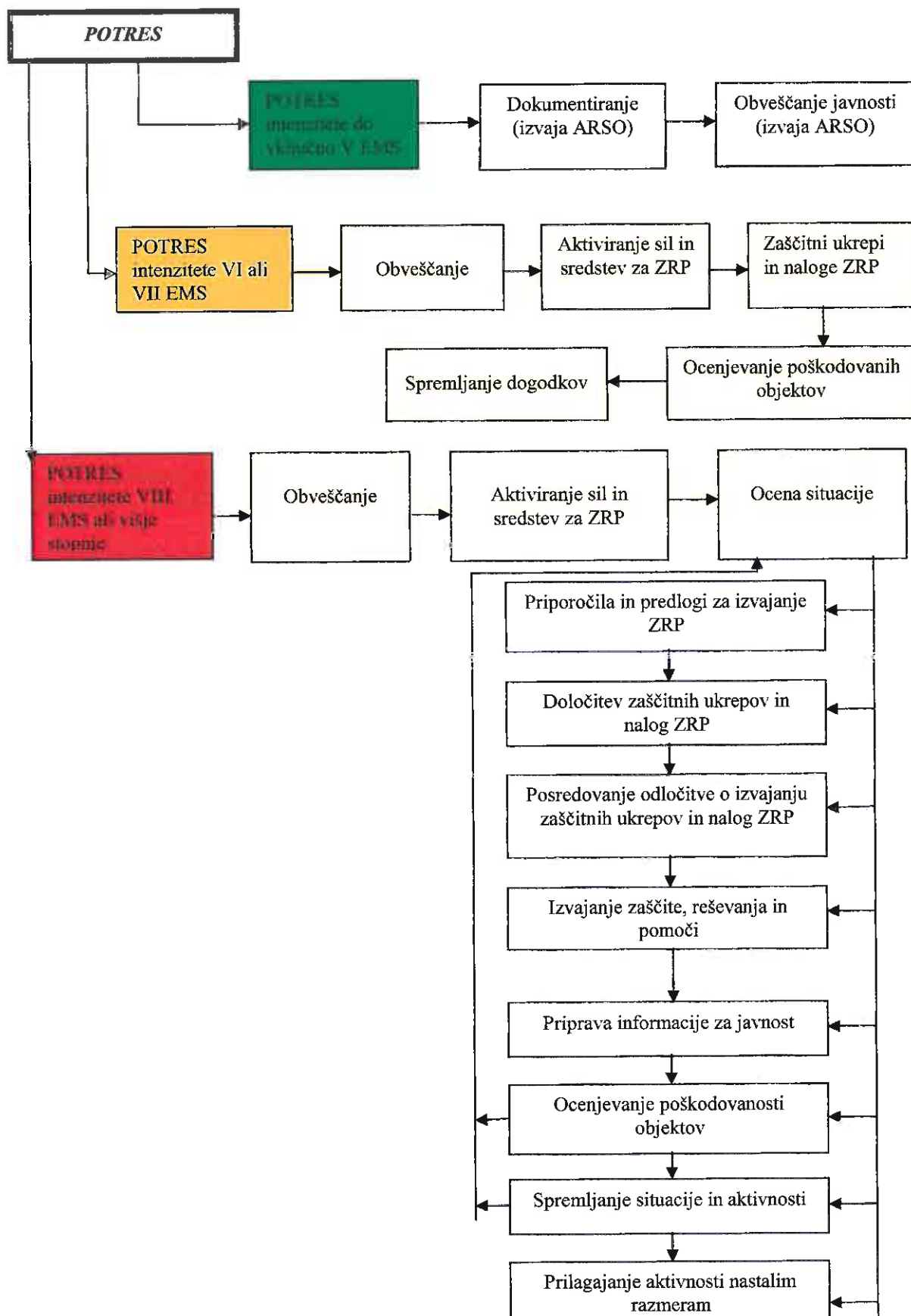
Preglednica 12: Kratka oblika evropske potresne lestvice predstavlja zelo poenostavljen in posplošen pregled lestvice. Uporabljamo jo za izobraževalne namene. Opomba: kratka oblika lestvice ne zadostuje za natančno opredelitev intenzitet (vir: Gruenthal, ur., 1998).

EMS-98 intenziteta	Naziv	Značilni učinki (povzeto)
I	Nezaznaven	Ljudje ga ne zaznajo.
II	Komaj zaznaven	V hišah ga čutijo redki posamezniki v mirovanju.
III	Šibek	V zaprtih prostorih ga čutijo posamezniki. Mirujoči čutijo zibanje ali rahlo tresenje.
IV	Zmeren	V zaprtih prostorih ga čutijo mnogi, na prostem pa redki posamezniki. Posamezniki se zbudijo. Okna in vrata zaropotajo, posode zažvenketajo.
V	Močan	V zaprtih prostorih ga čuti večina, na prostem pa posamezniki. Mnogi se zbudijo. Posamezniki se prestrašijo. Ljudje čutijo tresenje celotne stavbe. Viseči predmeti vidno zanihajo. Majhni predmeti se premaknejo. Vrata in okna loputajo.
VI	Z manjšimi poškodbami	Mnogi ljudje se prestrašijo in zbežijo na prosto. Nekateri predmeti padejo na tla. Mnoge stavbe utrpijo manjše nekonstruktivne poškodbe (lasaste razpoke, odpadanje manjših kosov ometa).
VII	Z zmernimi poškodbami	Večina ljudi se prestraši in zbeži na prosto. Stabilno pohištvo se premakne iz svoje lege in številni predmeti padejo s polic. Mnoge dobro grajene navadne stavbe so zmerno poškodovane: majhne razpoke v stenah, odpadanje ometa, odpadanje delov dimnikov; na starejših stavbah se lahko pojavijo velike razpoke v stenah in se porušijo predelne stene.
VIII	Z močnimi poškodbami	Mnogi ljudje s težavo lovijo ravnotežje. Pojavijo se velike razpoke na stenah mnogih stavb. Pri posameznih dobro grajenih navadnih stavbah se porušijo stene, slabo grajene stavbe se lahko porušijo.
IX	Rušilen	Splošna panika. Mnogi slabo grajeni objekti se porušijo. Tudi dobro grajene navadne stavbe so zelo močno poškodovane: porušitve sten in delne porušitve stavb.
X	Zelo rušilen	Mnogo navadnih dobro zgrajenih stavb se poruši.
XI	Uničujoč	Večina navadnih dobro zgrajenih stavb se poruši, uničene so celo nekatere stavbe z dobro potresno odporno konstrukcijo.
XII	Popolnoma uničujoč	Skoraj vse stavbe so uničene.

Barvna legenda:

zelena	ni učinkov
rumena	intenziteta se določa na podlagi učinkov na ljudi in predmete
rdeča	intenziteta se določa na podlagi učinkov na stavbe (poškodbe), ljudi in predmete

Slika 9: Koncept odziva ob potresu



3.3 Uporaba načrta

Načrt zaščite in reševanja ob potresu občine Trzin se aktivira, ko pride do potresa intenzitete VI EMS ali višje stopnje oziroma, ko je zaznati poškodbe pri ljudeh in na objektih ter nastanejo razmere, ko redne službe zaradi obsega nesreče ne zmorejo same odpravljati posledic.

Na podlagi ocene nesreče in posledic poveljnik CZ Občine Trzin odloči o aktiviranju načrta delno ali v celoti.

Odločitev o aktiviranju občinskega načrta ob potresu sprejme s sklepom poveljnik CZ Občine Trzin.

Sklep o preklicu izvajanja posameznih zaščitnih ukrepov in nalog sprejme občinski poveljnik CZ, ki je ukrepe sprejel.

D-19 Vzorec sklepa o aktiviranju načrta ZiR ob nesreči

D-20 Vzorec sklepa o preklicu izvajanja zaščitnih ukrepov in nalog ZRP

4 SILE, SREDSTVA in VIRI ZA IZVAJANJE NAČRTA

4.1 Izvajalci nalog zaščite, reševanja in pomoči

Izvajalci nalog ZRP ob potresih v občini Trzin so:

- **Občinski organi:**
 - župan;
 - sodelavec za ZiR;
 - medobčinski inšpektorat in redarstvo - organ skupne občinske uprave.

- **Organi CZ občine Trzin:**
 - poveljnik CZ občine Trzin;
 - namestnik poveljnika CZ občine Trzin;
 - Štab CZ občine Trzin;
 - občinski poverjeniki za CZ.

- **Enote in službe Civilne zaščite:**
 - ekipa za prvo pomoč;
 - tehnično-reševalne enote;
 - služba za podporo;
 - enote za uporabo zaklonišč.

- **Javne službe, zavodi, pogodbeno podjetja in društva:**
 - Zdravstveni dom Domžale;
 - Veterinarski dom Domžale d.o.o.;
 - Policijska postaja Domžale;
 - Center za socialno delo Domžale;
 - Društvo Gorska reševalna služba Kamnik;
 - Javno komunalno podjetje Prodnik d.o.o.;
 - podjetja, s katerimi so sklenjene pogodbe za tehnično reševanje.

- **Društva, prostovoljne in druge nevladne organizacije:**
 - Prostovoljno gasilsko društvo (PGD) Trzin;
 - Rdeči križ Slovenije – Krajevna organizacija RK Trzin in Karitas Trzin;
 - Planinsko društvo Onger Trzin;
 - radioamaterji.

P-1 Podatki o poveljniku, namestniku poveljnika in članih Štaba Civilne zaščite

P-3 Pregled sil za zaščito, reševanje in pomoč

P-4 Podatki o organih, službah in enotah CZ

P-7 Pregled javnih in drugih služb, ki opravljajo dejavnosti pomembne za zaščito in reševanje

P-10 Pregled gradbenih organizacij

P-24 Pregled enot, služb in drugih operativnih sestavov društev in drugih nevladnih organizacij, ki sodelujejo pri reševanju

D-22 Načrt dejavnosti PP Domžale

D-22 Načrt dejavnosti ZD Domžale

D-22 Načrt dejavnosti VD Domžale d.o.o.

4.2 Materialno-tehnična sredstva za izvedbo načrta

Materialno-tehnična sredstva sestavljajo:

- zaščitno-reševalna oprema in orodje (sredstva za osebno in skupinsko zaščito, sredstva za nastanitev prebivalcev, oprema vozila ter tehnična in druga sredstva, ki jih potrebujejo strokovnjaki, reševalne enote, službe in reševalci) na podlagi predpisanih meril za organiziranje, opremljanje in usposabljanje sil za zaščito, reševanje in pomoč,
- materialno-tehnična sredstva iz popisa, ki se zagotavljajo na podlagi materialne dolžnosti;
- materialno-tehnična sredstva iz državnih rezerv;
- sredstva pomoči (živila, pitna voda, zdravila in drugi predmeti oziroma sredstva, ki so namenjena brezplačni razdelitvi ogroženemu prebivalstvu).

P-6 Pregled osebne in skupne opreme ter sredstev pripadnikov enot za ZRP

4.3 Finančna sredstva za izvedbo načrta

Finančna sredstva se načrtujejo za dve vrsti stroškov:

- **redni stroški** (stroški usposabljanj, vaj in operativnega delovanja, nadomestila plač zaradi usposabljanj, vaj in operativnega delovanja, stroški prehrane in povračila stroškov prevozov v državi zaradi napotitve na usposabljanje, vaje, stroški zdravstvenih pregledov operativnih gasilcev, stroški nakupa in vzdrževanja opreme in drugi stroški, povezani s pripravljenostjo in delovanjem sistema zaščite, reševanja in pomoči). Ti stroški se krijejo iz proračuna Občine Trzin.
- **stroški v primeru naravne nesreče** (stroški operativnega delovanja - povračila stroškov za aktivirane pripadnike CZ in drugih sil za ZRP, nadomestila plač zaradi operativnega delovanja, stroški dodatnega vzdrževanja in servisiranja uporabljene opreme, stroški namestitve prebivalcev, prehrana operativcev, prevozni stroški in drugi stroški, povezani z delovanjem sistema zaščite, reševanja in pomoči. Ti stroški se krijejo iz sklada proračunske rezerve.

D-1 Načrtovana finančna sredstva za izvajanje načrta

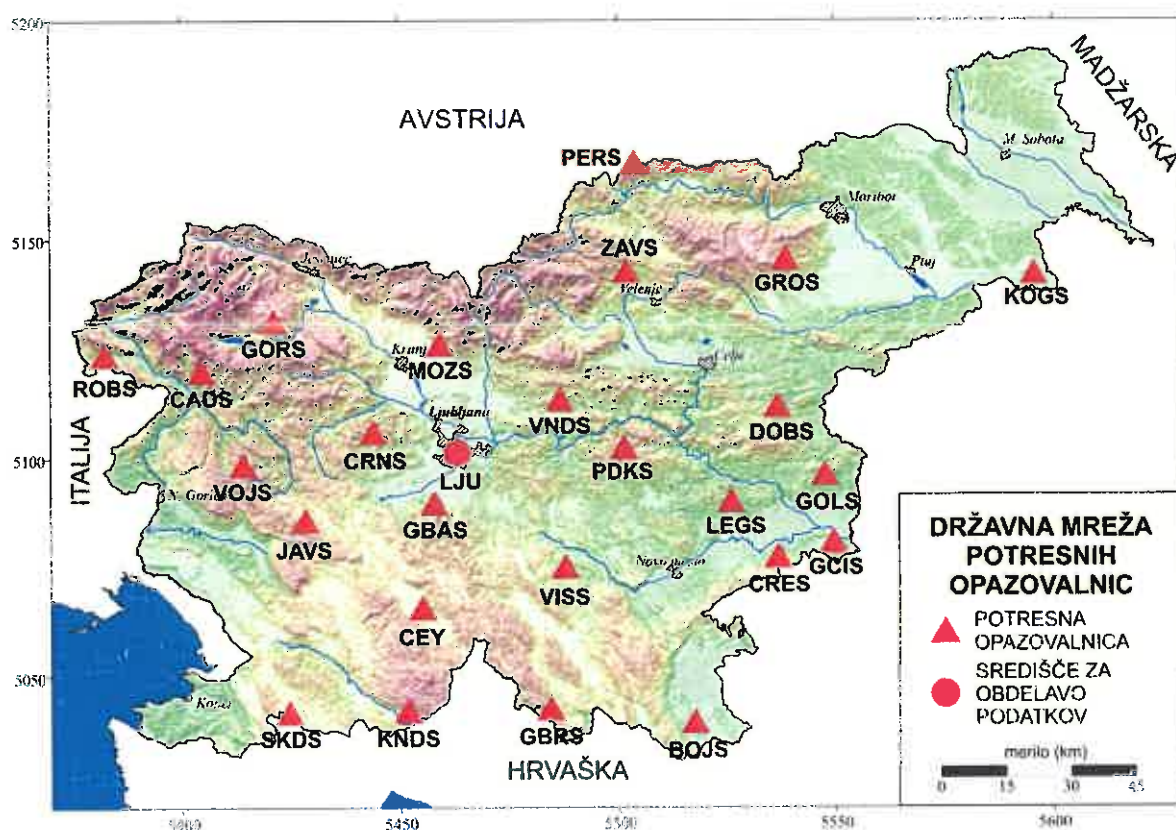
5 OPAZOVANJE, OBVEŠČANJE IN ALARMIRANJE

5.1 Opazovanje potresne dejavnosti

Opazovanje potresne dejavnosti na območju RS izvaja ARSO – Urad za seizmologijo in geologijo s stalnim spremljanjem in proučevanjem potresne dejavnosti. K uspešnemu opazovanju potresne dejavnosti pa lahko pripomore le dovolj gosto postavljena in kakovostno opremljena državna mreža potresnih opazovalnic, kot je prikazana na sliki 10.

Državna mreža potresnih opazovalnic zagotavlja potrebne podatke za spremljanje potresnih sunkov in omogoča samodejno obveščanje javnosti s preliminarnimi opredelitvami osnovnih značilnosti potresa najpozneje v desetih minutah po potresu.

Ob potresu intenzitete VI EMS ali višje stopnje vzpostavi ARSO – Urad za seizmologijo in geologijo lokalno mrežo prenosnih terenskih opazovalnic za spremljanje popotresnih sunkov.



Slika 10: Karta lokacij državnega omrežja potresnih opazovalnic (Agencija RS za okolje, Urad za seizmologijo in geologijo, 2010)

Opazovanje potresne dejavnosti obsega spremljanje potresne dejavnosti na območju RS, strokovno obdelavo podatkov in posredovanje podatkov in analiz organom in službam pristojnim za ukrepanje. Prve preverjene podatke o potresu na območju RS lahko ARSO - Urad za seizmologijo in geologijo pripravi v 15 minutah oziroma najpozneje v eni uri po potresu.

ARSO – Urad za seizmologijo ob močnejšem potresu javnost neposredno obvešča prek nacionalne televizije in radia.

Podatke v primeru potresa (o posledicah) dobiva Štab CZ občine Trzin tudi od poverjenikov CZ prek zvez ali kurirjev.

Prvo informacijo o stanju na prizadetem območju poveljnik CZ občine Trzin posreduje ReCO Ljubljana v najkrajšem možnem času.

5.2 Obveščanje pristojnih organov in javnosti

5.2.1 Obveščanje pristojnih organov

ReCO o potresu intenzitete VI EMS ali višje stopnje takoj obvesti župana oziroma podžupana občine, poveljnika CZ občine in strokovnega sodelavca za zaščito in reševanje.

Praviloma se obveščanje konča, ko operativec obvesti prvega po spisku, nato se izvede medsebojno obveščanje vseh odgovornih v Občini Trzin.

Strokovni sodelavec za ZiR v občinski upravi obvesti ostale odgovorne delavce v občinskih upravi, ki so odgovorni za delo posameznih služb.

Medsebojno obveščanje v občini Trzin nato poteka v skladu z Načrtom alarmiranja gasilskih enot v občini Trzin.

Poveljnik CZ skupaj s člani Štaba CZ zbira podatke o posledicah nesreče v občini prek poverjenikov CZ, aktiviranih enot CZ, operativnih gasilcev Prostovoljnega gasilskega društva Trzin in drugih virov ter jih posreduje ReCO.

Za komuniciranje z ReCO skrbi poveljnik CZ občine oziroma njegov namestnik.

Obveščanje poteka prek telefonskih zvez in pozivnikov, v primeru nedelovanja telefonskih zvez pa prek sistema radijskih zvez ZA-RE.



Shema 1: Obveščanje pristojnih organov ob potresu

P-15 Podatki o odgovornih osebah, ki se jih obvešča o nesreči

5.2.2 Informiranje pristojnih organov

Za informiranje organov v občini in drugih izvajalcev nalog zaščite, reševanja in pomoči o stanju in razmerah na prizadetem območju, sprejetih ukrepih in poteku izvajanja zaščite in reševanja ter odpravljanja posledic potresa skrbi poveljnik CZ ob pomoči namestnika poveljnika CZ, članov Štaba Civilne zaščite, strokovnega sodelavca za ZIR občine in ostalih sodelavcev občine.

V ta namen:

- v dogovoru z županom posreduje v ReCO Ljubljana podatke o prvih posledicah potresa na tel. številko 112, nato pa pisno prvo poročilo, iz katerega mora biti razviden obseg posledic potresa, število poškodovanih, porušeni ali delno porušeni objektov z njihovo lokacijo, podatki o morebitnih ruševinah, žrtvah, poškodovanih, o motnjah in poškodbi infrastrukture ter morebitnih verižnih nesrečah;
- pripravlja in objavlja informacije za obveščanje javnosti preko lokalnih medijev, kamor pošlje pisno informacijo po e-pošti oz. po faksu.

5.2.3 Obveščanje javnosti

Obveščanje javnosti in komuniciranje z mediji je v pristojnosti občinskega poveljnika CZ občine Trzin oz. za to zadolženega člana štaba CZ občine Trzin.

V kolikor občinski načrt ni aktiviran, širšo javnost preko javnih medijev obvešča informacijski center v občini oziroma za stike z javnostmi zadolžen član štaba CZ občine Trzin.

D-5 Navodilo za organiziranje in vodenje informacijskega centra
D-8 Navodilo za obveščanje ob nesreči

5.2.4 Obveščanje prebivalcev

Za obveščanje prebivalcev o stanju na prizadetem območju je zadolžena Občina Trzin. Obveščanje poteka preko osrednjih in lokalnih medijev (RTV Slovenija, Radio Hit). Ob potresih intenzitete VI EMS ali višje stopnje se organizira informacijski center, v katerem se združuje dejavnost službe za zaščito in reševanje, socialne službe, Rdečega križa in Karitas ter drugih služb javnega pomena.

O organiziranju informacijskega centra in o razmerah na prizadetem območju občine se informacije posredujejo preko osrednjih in lokalnih medijev in na druge krajevno običajne načine.

D-7 Navodilo za ravnanje prebivalcev ob nesreči

5.3 Alarmiranje

Javno alarmiranje poteka v skladu s 30. členom Pravilnika o obveščanju in poročanju v sistemu varstva pred naravnimi in drugimi nesrečami.

Javno alarmiranje se izvaja ob potresu na naseljenem območju, ko so zaradi rušenj oziroma zaradi nastanka verižne reakcije ogrožena življenja ljudi, oziroma je potrebno začeti z izvajanjem določenih zaščitnih ukrepov.

Proži se znak **NEPOSREDNA NEVARNOST**.

Alarmnemu znaku za neposredno nevarnost sledi obvestilo o izvajanju zaščitnih ukrepov, preko osrednjih in lokalnih medijev. Napotki za prebivalce so dostopni na spletni strani URSZR – povezava <http://www.sos112.si/slo/page.php?src=pp1.htm>.

Alarmiranje gasilskih enot na območju občine Trzin poteka skladno z Načrtom alarmiranja gasilskih enot v Občini Trzin.

P-120 Pregled lokacij siren občinskega sistema javnega alarmiranja
D-4 Načrt zagotavljanja zvez ob nesreči
D-119 Načrt alarmiranja gasilskih enot v občini Trzin

6 AKTIVIRANJE SIL IN SREDSTEV

6.1 Aktiviranje organov in strokovnih služb

Na podlagi ocene stanja na prizadetem območju poveljnik CZ občine Trzin presodi možen razvoj razmer in posledic potresa. Skladno z oceno sprejme odločitve o aktiviranju organov, ki so pristojni za operativno-strokovno vodenje zaščite, reševanja in pomoči in o uporabi občinskih sil za izvajanje nalog ZRP.

Ob manjših dogodkih, kadar nastalo situacijo obvladajo posamezniki (lastniki ali uporabniki premoženja) oziroma organizacije, posredovanje sil za ZRP praviloma ni potrebno. Aktiviranje preostalih sil za ZRP tudi ni potrebno, ko zadostujejo javne oz. intervencijske službe (medicinske, veterina, gasilci ter vzdrževalci infrastrukture).

Glede na oceno stanja na terenu poveljnik CZ Občine Trzin ali njegov namestnik aktivira organe, ki so pristojni za operativno in strokovno vodenje zaščite, reševanja in pomoči in sicer:

- Štab CZ občine Trzin,
- občinske enote in službe CZ;
- pogodbene prostovoljne sile.

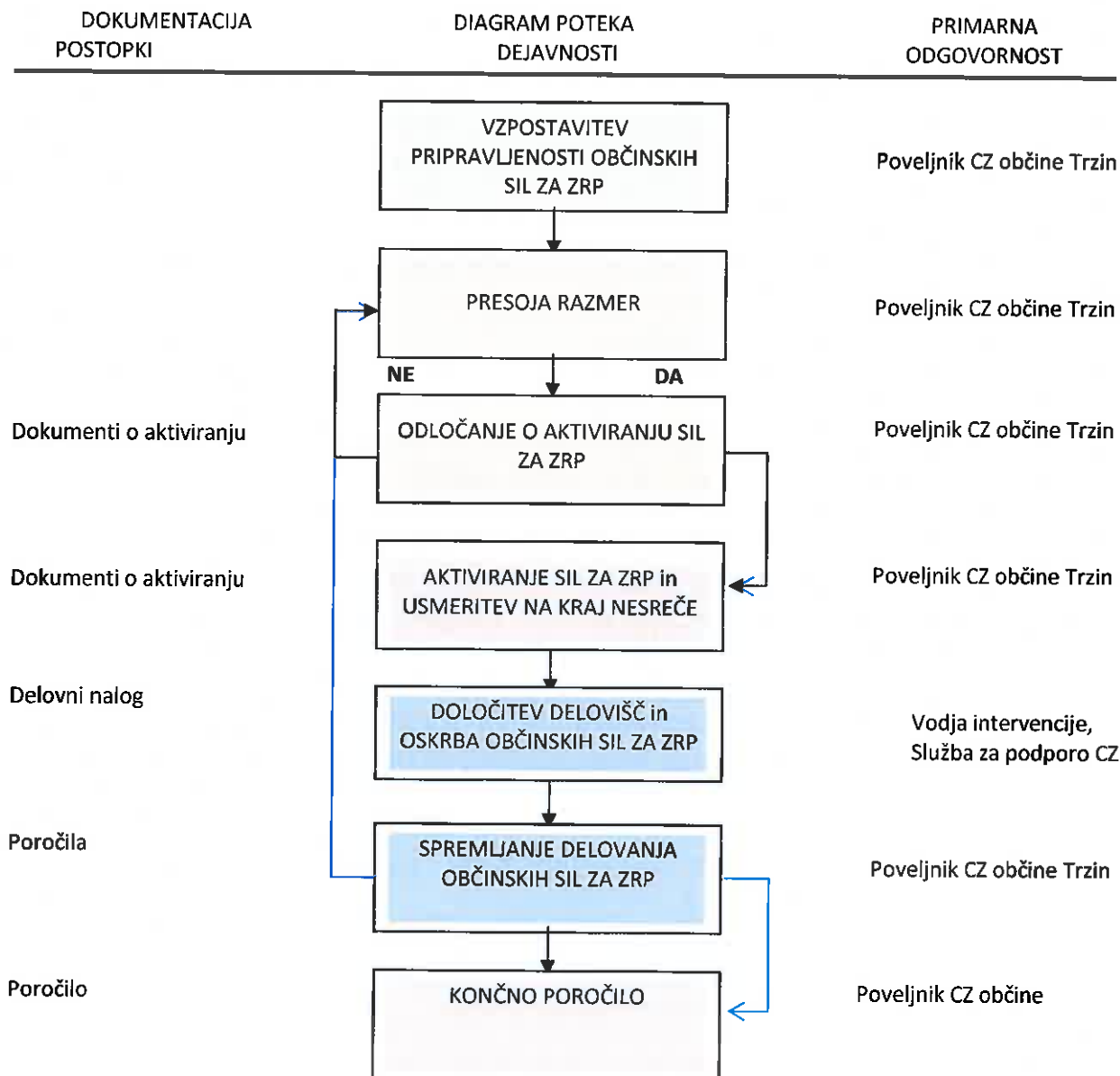
Za izvedbo organizacije aktiviranja poveljnik CZ občine Trzin lahko zadoži poverjenika CZ oz. strokovnega sodelavca občinske uprave. Aktiviranje se izvaja skladno z odredbo o aktiviranju občinskih sil ZRP.

Štab CZ občine Trzin s poveljnikom CZ občine Trzin na čelu spremlja razmere na kraju nesreče in odloča o nadaljnjih ukrepih. Skladno s svojimi pristojnostmi odločajo tudi o materialni pomoči pri odpravljanju posledic nesreče. Poveljnik CZ občine Trzin o razmerah in nastalih posledicah nesreče obvesti župana ter po potrebi poveljnika CZ za ljubljansko regijo.

D-14 Vzorec odredbe o aktiviranju sil in sredstev za ZRP občine Trzin

P-5 Seznam zbiralšč sil za ZRP

6.2 Aktiviranje sil in sredstev ZRP



Shema 2: Aktiviranje sil za ZRP

O pripravljenosti in aktiviranju občinskih enot CZ in drugih sil za ZRP odloča poveljnik CZ občine Trzin.

Pozivanje pripadnikov CZ in drugih sil za ZRP izvajajo kurirji. Občine izvajajo tudi vse v zvezi z nadomestili plač in povračil stroškov, ki jih imajo pripadniki pri opravljanju dolžnosti CZ oziroma na področju zaščite in reševanja.

D-14 Vzorec odredbe o aktiviranju sil in sredstev za ZRP občine Trzin
P-5 Seznam zbirališč sil za ZRP

6.3 Zagotavljanje materialne in finančne pomoči

V primeru nesreče se uporabljajo sredstva v lasti Občine Trzin, CZ Trzin ter sredstva Prostovoljnega gasilskega društva Trzin v skladu s sklenjeno pogodbo o opravljanju gasilske službe.

Po potrebi se uporabljajo tudi sredstva OŠ Trzin in njene Enote Vrtec Žabica, seveda skladno s predhodnim dogovorom. Prav tako lahko sodelujejo podjetniki oz. organizacije, s katerimi so sklenjene ustrezne pogodbe.

Če bi se izkazalo, da so še vedno potrebna dodatna sredstva in jih ni moč pridobiti znotraj občine, se za pomoč zaprosi sosednje občine (Domžale, Mengeš, Dol pri Ljubljani, MOL).

Upravičenost zahtev in potreb po pomoči skladno z obsegom nesreče presoja poveljnik CZ občine Trzin oz. vodja intervencije. Kolikor občina posledic nesreče ne obvlada z lastnimi silami in sredstvi, pošlje prošnjo za pomoč na štab CZ za ljubljansko regijo. Poveljnik CZ za ljubljansko regijo presoja o prošnji in jo posreduje poveljniku CZ RS.

Materialna pomoč države pri odpravljanju posledic potresa obsega:

- posredovanje pri zagotavljanju specialne opreme, ki jo na območju prizadetih občin ni mogoče dobiti (gradbena mehanizacija, električni agregati, naprave za prečiščevanje vode..)
- pomoč v zaščitni in reševalni opremi,
- pomoč v hrani, pitni vodi, zdravilih, obleki, obutvi ipd.
- pomoč v sredstvih za začasno nastanitev in oskrbo ljudi, ki so ostali brez strehe;
- pomoč v finančnih sredstvih, ki jih občine potrebujejo za financiranje ukrepov in nalog pri zagotavljanju osnovnih pogojev za življenje.

Prispelo pomoč prevzame občina Trzin v sodelovanju s štabom CZ občine Trzin in regijskim logističnim centrom v Rojah.

D-17 Vzorec prošnje za državno pomoč

D-101 Navodilo za sprejem državne materialne pomoči

7 UPRAVLJANJE IN VODENJE

7.1 Organi in njihove naloge

Vodenje sil za zaščito, reševanje in pomoč je urejeno z zakonom o varstvu pred naravnimi in drugimi nesrečami. Po tem zakonu se varstvo pred naravnimi in drugimi nesrečami organizira in izvaja kot enoten sistem na lokalni, regionalni in državni ravni.

7.1.1 Organi Občine Trzin

Župan:

- skrbi za izvajanje priprav za varstvo pred naravnimi in drugimi nesrečami;
- sprejme ocene ogroženosti in načrte zaščite in reševanja;
- imenuje poveljnika CZ občine Trzin, njegovega namestnika ter štab CZ občine Trzin;
- skrbi za izvajanje ukrepov za preprečitev in odpravljanje posledic naravnih in drugih nesreč;
- vodi zaščito, reševanje in pomoč ter odpravljanje posledic naravnih in drugih nesreč;
- skrbi za obveščanje prebivalcev o nevarnostih, stanju varstva in sprejetih zaščitnih ukrepih;
- odredi evakuacijo v nujnih primerih;
- sprejme sklep o organiziranju in ustanovitvi sil za zaščito, reševanje in pomoč;
- sklepa dogovore z občinami in državnimi organi o sodelovanju na področju varstva VNDN;
- zahteva pomoč za izvajanje nalog ZRP za zagotavljanje osnovnih pogojev za življenje v skladu z načrti in zakonom;
- sklepa pogodbe o opravljanju nalog ZRP;
- imenuje komisijo za ocenjevanje škode.

Sodelavec za ZiR:

- opravlja strokovne in upravne naloge za potrebe ZRP glede na svoje pristojnosti,
- zagotavlja pogoje za delo poveljnika CZ občine Trzin in štaba CZ občine Trzin;
- zagotavlja administrativno in drugo podporo pri delovanju občinskih sil za ZRP;
- pomaga pri vodenju ZRP, izvajanju zaščitnih ukrepov in odpravljanju posledic nesreč;
- zbira, obdeluje in posreduje podatke o nesrečah in drugih dogodkih.

Medobčinski inšpektorat

Za varovanje premoženja pred krajo oz. odtujitvijo občina Trzin skliče pristojne redarje Medobčinski inšpektorata in redarstva, ki je organ skupne občinske uprave občin Trzin, Komenda, Lukovica, Mengeš, Moravče in Vodice skladno z medsebojnim dogovorom.

7.1.2 Organi Civilne zaščite

Poveljnik CZ občine Trzin:

- vodi operativno-strokovno delo sil za ZRP ob naravnih in drugih nesrečah;
- preverja pripravljenost sil in sredstev za ZRP;
- predlaga in usklajuje operativne ukrepe in dejavnosti občinskih organov;
- obvešča župana o posledicah in stanju na prizadetem območju ter daje mnenja in predloge;
- odloča o uporabi sil in sredstev za ZRP ter predlaga imenovanje štaba CZ;
- usmerja priprave za ukrepanje ob nesrečah v skladu s svojimi pristojnostmi;
- sprejema ali predlaga ukrepe ZRP ter vodi in usmerja izvajanje zaščitnih ukrepov ZRP;
- daje mnenja in predloge za odpravo posledic nesreč in usklajuje odpravljanje posledic;
- sodeluje pri pripravi programov in načrtovanju;
- za vodenje posameznih intervencij imenuje vodje intervencij.

D-102 Opomnik za delo občinskega poveljnika CZ

Štab CZ občine Trzin:

- poveljniku CZ občine Trzin nudi strokovno pomoč pri vodenju;
- opravlja druge operativno-strokovne naloge ZRP;
- pod vodstvom poveljnika CZ občine Trzin organizira in izvaja reševalne intervencije;
- zagotavlja logistično podporo intervencijskim silam ZRP;
- opravlja administrativne in finančne zadeve.

Poverjeniki CZ občine Trzin:

- vzpodbujajo opremljanje prebivalcev in zaposlenih v podjetjih z osebno in skupno zaščitno opremo ter usposabljanje za izvajanje osebne in vzajemne zaščite;
- skrbijo za organizacijo in izvajanje preventivnih ter drugih ukrepov za zaščito ljudi in premoženja;
- sodelujejo pri organiziranju in formiranju potrebnih ekip za zaščito in reševanje v njihovem bivalnem oziroma delovnem okolju;
- nadzorujejo redno vzdrževanje zaklonišč (prostorov, objektov) in naprav ter opozarjajo pristojne na vzdrževanje (upravnika, direktorja podjetja, zavoda ali druge organizacije in strokovno službo v občinski upravi);
- skrbijo za brezhibnost sredstev in opreme v stanovanjskih zgradbah in podjetjih;
- spremljajo in opozarjajo prebivalce, stanovalce oziroma zaposlene v njihovem bivalnem oziroma delovnem okolju na preteče nevarnosti, ki bi lahko ogrozile njihovo varnost in premoženje (požar, potres, poplava, eksplozija,...);
- spremljajo nevarnosti in organizirajo priprave za zaščito in reševanje na območju občine, podjetja, zavoda, ali druge organizacije oziroma stanovanjskem objektu;
- ugotavljajo stanje in posledice ter o tem obveščajo za to pristojne organe, službe in nadrejeni štab CZ občine Trzin ter sodelujejo z vodstvi reševalnih služb in ekip pri vodenju ter izvajanju zaščite in reševanja;
- obveščajo poveljnika CZ občine Trzin o posledicah naravnih in drugih nesreč ter usklajujejo zaščitne ukrepe ter organizacijo izvajanja zaščite, reševanja in pomoči v skladu z odločitvami nadrejenih organov CZ občine Trzin.

7.1.3 Javne službe

Policijska postaja Domžale

Načrt dejavnosti PP Domžale se aktivira v primeru potresa na območju Občine Trzin. Policijsko postajo Domžale o nesreči obvesti PU Ljubljana, potem ko je prejela obvestilo o ReCO Ljubljana. PP Domžale svoje naloge opravljajo skladno z 3. členom Zakona o policiji (Uradni list RS, št. 66/09 – uradno prečiščeno besedilo, 22/10, 26/11 – odl. US, 58/11 – ZDT-1, 40/12 – ZUJF, 96/12 – ZPIZ-2, 15/13 – ZNPPol in 15/13 – ZODPol) ter v sodelovanju s silami ZRP občine Trzin. Za koordinacijo nalog skrbi zadolženi član Štaba CZ občine Trzin.

D-22 Načrt dejavnosti PP Domžale

Zdravstveni dom Domžale – Splošna ambulanta Trzin

- nudi prvo pomoč in nujno medicinska pomoč poškodovanim ob potresu;
- zagotavlja oskrbo z zdravili in sanitetnim materialom.

D-22 Načrt dejavnosti ZD Domžale

Veterinarski dom Domžale d.o.o.

- nudenje prve veterinarske pomoči poškodovanim živalim,
- zasilni zakol poškodovanih živali in odstranjevanje živalskih trupel,
- izvajanje drugih higienskih in protiepidemijskih ukrepov za zaščito živali.

D-22 Načrt dejavnosti VD Domžale d.o.o.

Javno komunalno podjetje Prodnik d.o.o.

- izklop vodovoda in vzdrževanje sistema oskrbe s pitno vodo;

D-22 Načrt dejavnosti JKP Prodnik d.o.o.

Center za socialno delo Domžale

- sodeluje pri izvajanju evakuacije, nastanitve in oskrbe ogroženih skupin prebivalcev;
- poskrbi za čimprejšnje normaliziranje pogojev za delo iz svoje pristojnosti na potresnem območju.

D-22 Načrt dejavnosti CSD Domžale

Pogodbena podjetja

- odvoz ruševin in drugi tehnični posegi v prostoru po navodilih poveljnika CZ občine Trzin.

P- 10 Pregled gradbenih organizacij

7.1.4 Društva, prostovoljne in druge nevladne organizacije

Reševalne akcije enot vodijo vodje posameznih enot, ki se podrejajo direktivam in koordinaciji dela poveljnika CZ občine Trzin. Vodenje sil za ZRP v občini Trzin opravlja poveljnik CZ občine Trzin.

Prostovoljno gasilsko društvo Trzin (PGD Trzin)

- sodeluje pri ZRP, opravlja gašenje in reševanje;
- poveljnik PGD Trzin je lahko tudi vodja intervencije.

Društvo Gorska reševalna služba (DGRS) Kamnik

- Z DGRS Kamnik ima Občina Trzin sklenjeno pogodbo o sodelovanju v sistemu ZRP. Društvo pomaga pri izskanju in reševanju pogrešanih oseb, zlasti na težko dostopnih ali višinskih lokacijah, kjer sta potrebna posebna vrвна tehnika in oprema.

Rdeči križ in Karitas

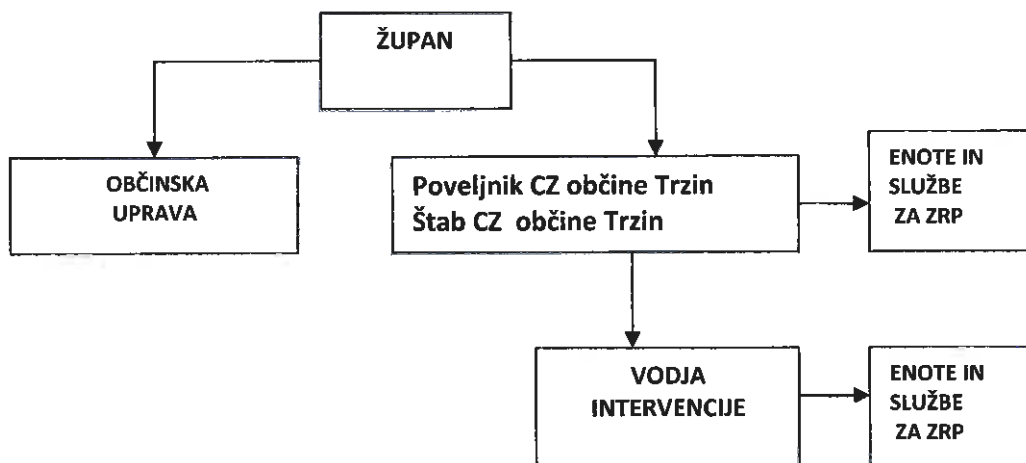
Delujeta pod okriljem krovne organizacije, lahko prostovoljno opravljata naloge pomoči potrebnim, razdeljevanja živil in drugih potrebščin.

Planinsko društvo Onger Trzin in radioamaterji

- skladno z navodili štaba CZ občine Trzin sodelujejo pri nalogah in ukrepih ZRP.

- P-24 Pregled enot, služb in drugih operativnih sestavov društev in drugih nevladnih organizacij, ki sodelujejo pri reševanju
P-25 Pregled človekoljubnih organizacij
P-121 Seznam operativne gasilske enote PGD Trzin
P-122 Pregled humanitarnih organizacij za zbiranje in razdeljevanje humanitarne pomoči

7.2 Operativno vodenje



Shema 3: Vodenje občinskih sil za zaščito, reševanje in pomoči

Delo enot in služb CZ ter ostalih sil za ZRP na območju potresa vodi in organizira poveljnik CZ občine Trzin, ki mu pri sprejemanju strokovnih odločitev pomaga štab CZ občine Trzin. Svoje delo opravlja v sejni sobi št. 2, I. nadstropje Občine Trzin, na Mengeški cesti 22.

V primeru poškodovanosti objekta oz. če delo na tej lokaciji zaradi poškodovanosti objekta, poškodovanih komunikacij ali zaradi drugih razlogov ni mogoče, se štab CZ občine Trzin preseli na rezervno lokacijo v Center Ivana Hribarja na Ljubljanski c. 12/f v Trzinu.

Poveljnik CZ občine Trzin lahko za opravljanje posameznih nalog določi vodjo intervencije, ki so mu podrejene vse sile, ki sodelujejo pri izvajanju nalog zaščite, reševanja in pomoči na prizadetem območju.

Logistično podporo tem silam, ki obsega zagotavljanje zvez, opreme, materialov, transporta, informacijske podpore, prehrane, zdravstvenega in drugega varstva, zagotavlja štab CZ občine Trzin s službo za podporo.

Štab CZ občine Trzin pri vodenju nudi poveljniku CZ občine Trzin strokovno pomoč. Med drugim usklajuje aktivnosti, skladno z različnimi pristojnostmi po potrebi oblikuje krizne štabe.

Pri pomoči vodenja sodelujejo člani štaba CZ občine Trzin, delavci Občinske uprave, ter drugi strokovnjaki, ki jih vključi v delo poveljnik CZ občine Trzin. Štab CZ občine Trzin mora ob nesreči čim prej vzpostaviti pregled nad stanjem na prizadetem območju, oceniti predvideni razvoj situacije, zagotoviti takojšnje ukrepanje z zagotovitvijo nujne reševalne pomoči. V tem pogledu tesno sodeluje z vodjo intervencije. Dolžan se je osredotočiti na izdelavo strategije ukrepanja za zagotovitev osnovnih pogojev za življenje, ki zajema določitev prednostnih nalog, človeške in materialne vire, operativne rešitve izvedbe zahtevnejših nalog ter nosilce koordinacije.

Štab CZ občine Trzin zagotavlja potrebno logistično podporo reševalnim silam, ki obsega zagotavljanje zvez, opreme, materialov, transporta, informacijske podpore, prehrane, zdravstvenega in drugega varstva.

7.3. Organizacija zvez

Pri neposrednem vodenju akcij za zaščite, reševanja in pomoči se uporablja sistem radijskih zvez zaščite in reševanja (ZARE) ter sistem osebnega pozivanja. Sistem zvez ZARE se obvezno uporablja pri vodenju intervencije ter drugih zaščitnih in reševalnih akcijah. Komunikacijsko središče tega sistema je v centrih za obveščanje, prek katerih se zagotavlja povezovanje uporabnikov v javne in zasebne funkcionalne telekomunikacijske sisteme.

Telekomunikacijsko središče sistema je ReCO Ljubljana, do katerega se uporabniki povezujejo preko repertorjev; za občino Trzin predvsem na kanalu 16- Šmarna gora. Vodja enote se mora pri prihodu na mesto intervencije prijaviti v ReCO. Prijavi se prek repertorskega kanala (16 S/D Šmarna gora), po prijavi pa ga ReCO preusmeri na matični

simpleksni kanal za delo enote na terenu. Občina Trzin ima določena kanala 48 in 49. Uporabnik mora biti v stanju pripravljenosti na matičnem kanalu.

Če opravi klic na nekem drugem kanalu, se mora opravljenem klicu nemudoma vrniti na svoj matični kanal. Uporaba drugih kanalov brez utemeljenega razloga ni dovoljena. Ob koncu intervencije se poroča poroča ReCO (preko kanala 16-Šmarna gora).

Za prenos podatkov in komuniciranje se načeloma uporablja vsa razpoložljiva telekomunikacijska in informacijska infrastruktura, ki temelji na različnih medsebojno povezanih omrežjih. Za prenos podatkov in komuniciranje med organi vodenja, reševalnimi službami in reševanja ter drugimi izvajalci ZRP se uporablja:

- telefaks,
- radijske zveze ZARE,
- javno telefonsko omrežje (analogno in digitalno),
- mobilno telefonijo (GSM),
- internet,
- radijske postaje radioamaterjev.

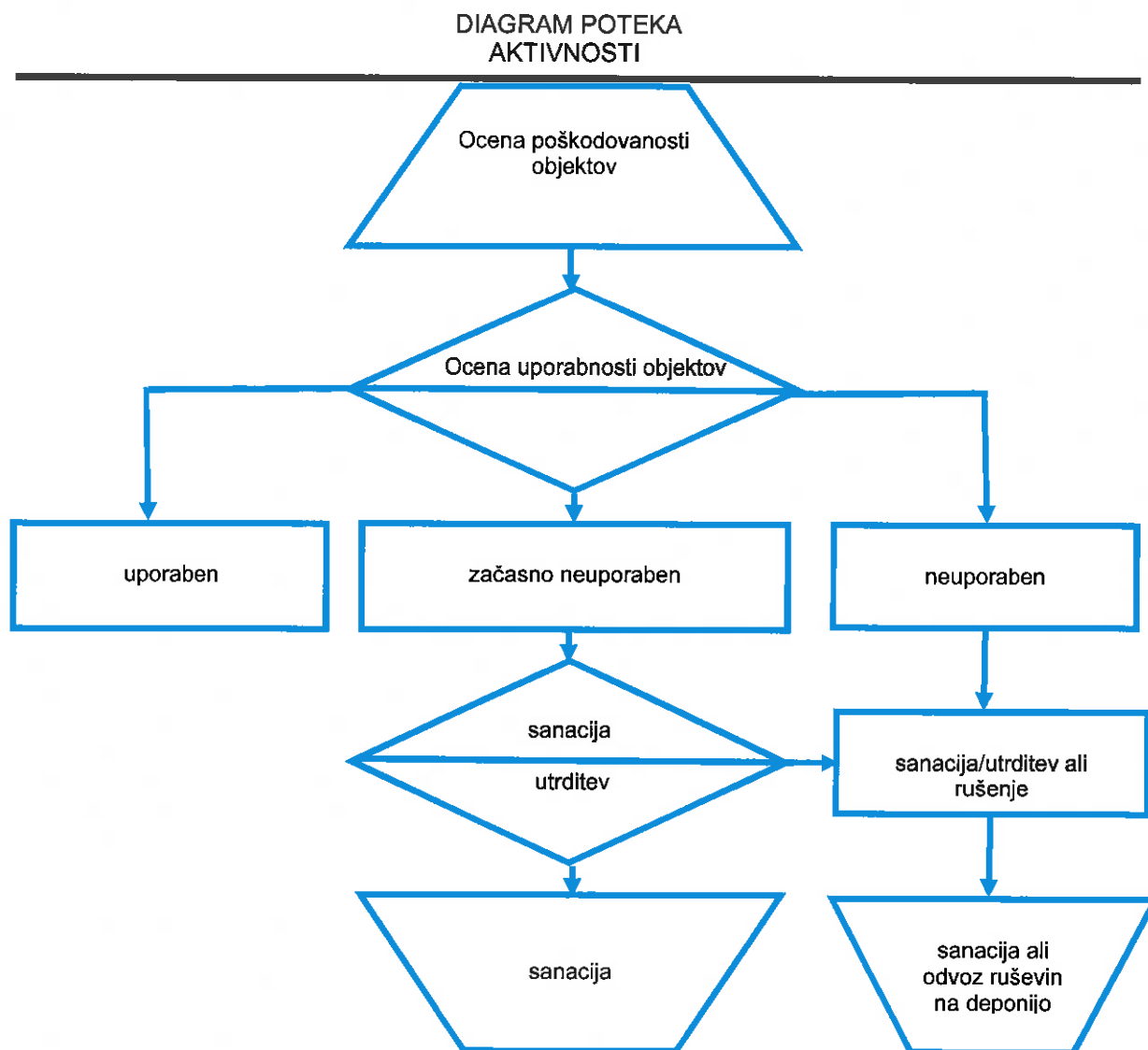
P-19 Radijski imenik sistema zvez ZARE, ZARE+

D-103 Navodila za uporabo radijskih zvez

8 UKREPI IN NALOGE ZAŠČITE, REŠEVANJA IN POMOČI

8.1 Zaščitni ukrepi

8.1.1 Prostorski, urbanistični, gradbeni in drugi tehnični ukrepi (ocena poškodovanosti objektov)



Po potresu poveljnik CZ občine Trzin oziroma njegov namestnik takoj skličeeta člane občinskega štaba CZ in del Službe za podporo (zveze). Sklic se izvede po telefonu oziroma po kurirju, če so telefonske zveze prekinjene. Zadolženi člani Štaba CZ občine prek poverjenikov za CZ ali namestnikov poverjenikov CZ in poveljnika gasilskega društva pridobijo podatke o posledicah potresa.

O nastali situaciji po potresu poveljnik štaba CZ občine obvesti ReCO in župana občine, obveščanje občanov prek lokalnih medijev pa zagotovi zadolženi član občinskega štaba CZ. Po oceni stanja, občinski štab CZ aktivira občinsko Komisijo za ocenjevanje škode.

Prva ocena poškodovanosti in uporabnosti objektov v občini naj bi bila izdelana že v nekaj dneh po potresu, odvisno od obsega posledic. Njen namen je, zagotoviti kar najhitrejšo oceno potrebne pomoči ter opozoriti prebivalce na nevarnosti, ki jih predstavljajo poškodovane zgradbe.

Prva ocena poškodovanosti mora dati informacijo o tem, koliko je poškodovanih zgradb, ki jih je z enostavnimi ukrepi možno hitro sanirati ali utrditi, koliko objektov je porušenih ali tako močno poškodovanih, da jih ni mogoče popraviti, ter koliko prebivalcem je potrebno zagotoviti začasno prebivališče. Ugotoviti je potrebno tudi število poškodovanih javnih objektov ter število objektov, ki so nujno potrebni za zdravljenje, nego in pomoč prizadetim prebivalcem.

Pri obravnavi zgradb, ki predstavljajo pomembno kulturno dediščino je potrebno dosledno upoštevati zahteve pristojnih organov za varstvo kulturne dediščine.

Po potresu je potrebno preprečiti nadaljnja rušenja, do katerih lahko pride, zaradi naknadnih potresnih sunkov ali kritičnega stanja dela ali celotne zgradbe.



Na podlagi ugotovitev vodja intervencije izdela načrt:

- nujnih rušenj in odstranitvev objektov ali delov objektov, ki grozijo s poružitvijo, in odstranitvev razrahljanih ruševin,
- določitev in ureditev lokacij za postavitve začasnih prebivališč,
- odvoza ruševin,
- zmanjšanja ali odstranitve težkih obtežb,
- začasnega odiranja in podpiranja objektov,
- vodoravnega opiranja,
- vgrajevanja vezi, podpornih zidov, polnilnih elementov in zunanjih podpornih elementov.

Po pridobljeni prvi oceni poškodovanosti objektov po potresu je potrebno nadalje ugotoviti podrobnejše stanje objektov ter jih razvrstiti med **uporabne, začasno neuporabne in neuporabne**, odvisno od možnosti in stroškov sanacije.

Ugotavljanje poškodovanosti in uporabnosti objektov zahteva usklajeno delovanje večjega števila strokovno usposobljenih ekip. Ekipe naj sestavljajo gradbeni inženirji in tehniki ali arhitekti ter lokalni vodniki, ki poznajo razmere na terenu.

Zgradbe se na podlagi pregleda, ki ga opravijo omenjene strokovne ekipe, razvrstijo na:

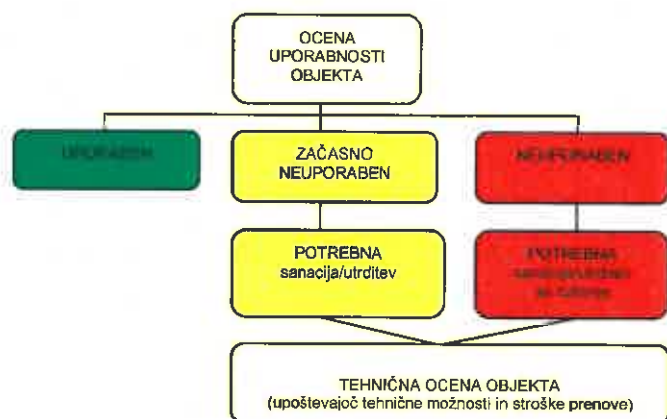
Barva	Klasifikacija	Opis stanja
	uporaben objekt,	Objekt je, razen na območjih, ki so zaradi lokalnih nevarnosti posebej označena kot nevarna, varen za uporabo.
	začasno neuporaben	Objekt, ki ga je potres tako poškodoval, da bi ga utegnil

objekt močnejši naknadni popotresni sunek uničiti. Stavbe ni dovoljeno uporabljati, dokler se s tako imenovano tehnično oceno ne izdela dokončne ocene stanja. **Vstop je dovoljen le na lastno odgovornost in samo za časovno omejeno obdobje.**

➔ **neuporaben objekt** Objekt je zelo hudo poškodovan, obstaja nevarnost delne ali popolne porušitve. Takoj je treba zagotoviti varnostne ukrepe. **Vstop brez posebnega pooblastila je strogo prepovedan.** Oznaka ne pomeni obveznega rušenja.

Preglednica 13: Klasifikacija uporabnosti objektov

Pri izdelavi ocene uporabnosti objekta imajo prednost stavbe, katerih delovanje je pomembno za ZRP. Pristop k izdelavi ocene uporabnosti stavbe temelji na vnaprej pripravljenem in delno predizpolnjenem vprašalniku. Vsi pristopi temeljijo na vizualnem pregledu, poškodovanost in uporabnost stavb pa se ocenjujeta komisijsko, uporablja se enofazni pristop k ocenjevanju uporabnosti stavb po potresu.



Slika 11: Enofazni pristop k ocenjevanju uporabnosti stavb po potresu

V procesu obnove je treba za vse začasno neuporabne in neuporabne objekte izdelati tako imenovano tehnično oceno objekta, v kateri je treba ovrednotiti tehnične možnosti za sanacijo oziroma utrditev in stroške prenove ali rušenja.

Prostorski, urbanistični, gradbeni in drugi tehnični ukrepi se uveljavljajo pri načrtovanju in urejanju prostora ter naselij in pri graditvi objektov z namenom, da se preprečijo oziroma zmanjšajo škodljivi vplivi potresa ter da se omogoči ZRP.

Med te ukrepe spadajo tudi:

- določitev in ureditev lokacij za postavitev začasnih prebivališč,
- določitev in ureditev lokacij odlagališč za začasno odlaganje ruševin in drugih materialov,
- zagotovitev površin za pokop večjega števila umrlih ljudi in poginulih živali,
- določitev odlagališč posebnih odpadkov,

- določitev in ureditev lokacij oziroma objektov za zbiranje in začasno skladiščenje nevarnih snovi iz gospodinjstev, industrije in drugih dejavnosti,
- vzpostavitev komunikacij in določitev obhodnih poti.

P-10 Pregled gradbenih organizacij

P-33 Seznam članov občinske komisije za ocenjevanje škode

D-16 Vzorec zapisnika o poškodovanosti gradbenih objektov in infrastrukture

D-104 Navodilo za delo občinske komisije za ocenjevanje škode

D-118 Postopkovnik za ocenjevanje škode

D-126 Posebna pooblastila poveljnika CZ ali vodje intervencije

D-127 Delovodnik odredb iz posebnih pooblastil po 85.členu ZVNDN

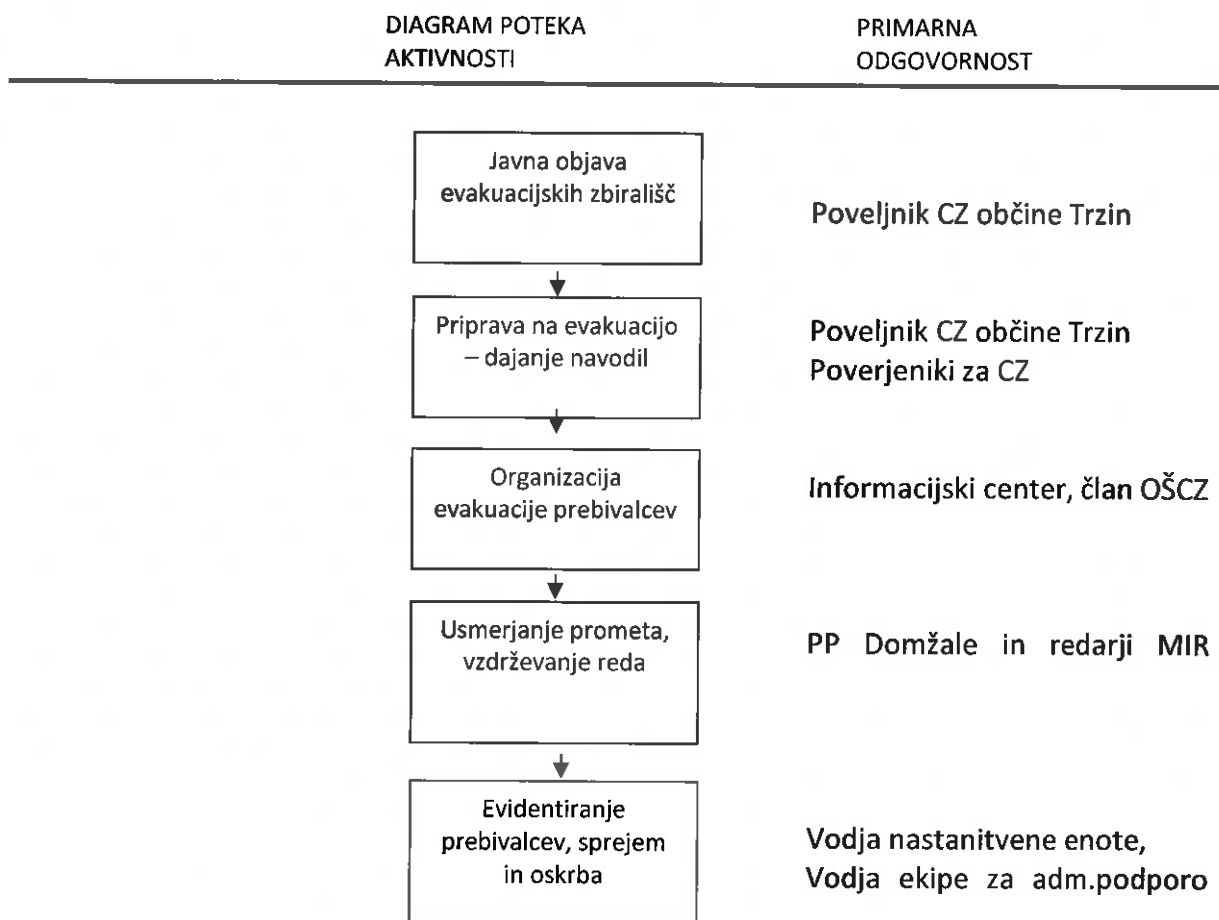
D-128 Vzorec odredbe za izvedbo posebnih pooblastil iz 85.člena ZVNDN

D-134 Vzorec vprašalnika za oceno uporabnosti po potresu poškodovanih gradbenih objektov

<i>Naloge izvajalcev ukrepov</i>	<i>Izvajalci</i>
- ocenjevanje poškodovanosti objektov in njihove uporabnosti	Komisija za ocenjevanje škode Občine Trzin
- izselitev prebivalcev iz neuporabnih objektov in nevarnih območij	Občani, poveljnik CZ občine, Štab CZ občine, gasilci
- rušenje neuporabnih objektov in delov objektov (dimniki, poškodovana ostrešja, ipd.)	Podjetja, pristojna za gradbene zadeve, gasilci
- sanacija oziroma ojačitev delno poškodovanih objektov	Podjetja, pristojna za gradbene zadeve
- odstranjevanje ruševin, popravilo mostov, ureditev obvozov	Organi, pristojni za ceste in gradbeništvo
- določitev lokacij in postavitve zasilnih (začnih) prebivališč	Štab CZ občine in enote CZ; člani občinske uprave, zadolženi za področje okolja in prostora ter GJS
- zaščita obstoječih objektov, naprav, ki so nujno potrebni za opravljanje življenjsko pomembnih dejavnosti (komunalne dejavnosti, oskrba z vodo, telekomunikacije, zdravstveno varstvo)	Uporabniki, Občina Trzin
- ocena škode	Komisija za ocenjevanje škode Občine Trzin
- določiti lokacije deponij nevarnih odpadkov, deponij ruševin, rezervnih pokopališč	Glej P-23 Pregled lokacij načrtovanih za potrebe ZiR v občinskih prostorskih aktih

Preglednica 14: Naloge izvajalcev ukrepov in izvajalci

8.1.2 Evakuacija



Evakuacija je organiziran umik prebivalcev z ogroženega območja na varnejše in se izvaja, če ni mogoče z drugimi ukrepi zagotoviti njihove varnosti.

Evakuacijo lahko odredi vlada RS ali župan prizadete občine, v nujnih primerih pa tudi pristojni poveljnik CZ. Prebivalci se ob potresu praviloma ne evakuirajo z območja, ki ga je prizadel potres; če je le mogoče, se uredijo nastanitvene zmogljivosti na prizadetem območju, čim bližje njihovim domovom. Če vseh ni mogoče namestiti na lokacije v domači občini, se del prebivalcev evakuira v sosednje, neprizadete občine ali regije.

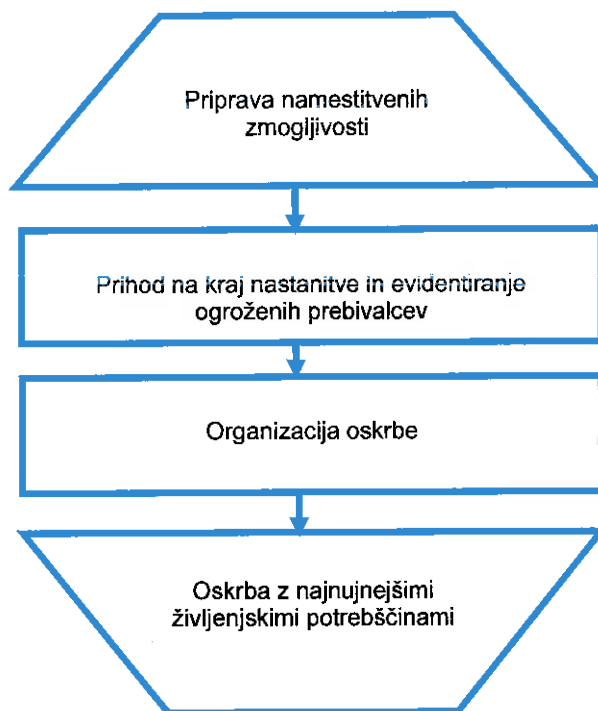
Z ogroženega območja prednostno evakuiramo nekatere skupine prebivalcev, zlasti bolne in ostarele, invalide, rekonvalescente, nosečnice ter matere in samohranilce z nepreskrbljenimi otroki. Evakuacija lahko obsega tudi nujno preselitev živine in drugih domačih živali, kulturne dediščine ter dobrin, ki so nujne za življenje.

Evakuacijo organizira Občina skladno z načrtom zaščite in reševanja. Pri evakuaciji sodelujejo enote CZ, operativni gasilci, policisti PP Domžale z asistenco redarjev Medobčinskega inšpektorata in redarstva, ki ima sedež v Trzinu.

- P-20 Pregled sprejemališč za evakuirane prebivalce
- P-21 Pregled objektov, kjer je možna začasna nastanitev ogroženih prebivalcev in njihove zmogljivosti ter lokacije, primerne za postavitev zasilnih prebivališč
- P-23 Pregled lokacij, načrtovanih za potrebe ZiR v občinskih prostorskih aktih
- D-105 Načrt evakuacije
- D-123 Evidenca vozil za evakuacijo
- D-129 Odločitev župana v zvezi z ukrepom začasnega sprejema v oskrbo
- D-130 Pregled območij, iz katerih se izvaja evakuacija
- D-131 Evidenca oseb v ogroženih objektih
- D-132 Evidenca oseb, sprejetih v nastanitveno enoto

8.1.3 Sprejem in oskrba ogroženih prebivalcev

DIAGRAM POTEKA AKTIVNOSTI



Oskrba ogroženih prebivalcev na kraju nesreče se izvaja v primerih, ko morajo prebivalci zaradi ogroženosti življenja zapustiti domove. Zberejo se na predvidenih varnih mestih (sprejemališčih) v bližini stalnih bivališč. Oskrba ogroženih prebivalcev zajema sprejem, nastanitev in oskrbo s hrano, pitno vodo, obleko in drugimi življenjskimi potrebščinami. Če se zaradi posledic nesreče prebivalci dalj časa ne morejo vrniti na svoje domove, se jih premesti v evakuacijske sprejemne centre oziroma poišče možnost za trajno nastanitev.

Občina za začasno nastanitev in oskrbo prizadetih prebivalcev izvaja:

- evidentiranje ogroženih prebivalcev,
- urejanje sprejemališč,
- urejanje začasnih prebivališč (če je le mogoče prebivalce namestimo v zidane objekte oziroma v bivalnike, v nujnih primerih pa v šotore),
- nastanitev prebivalstva,
- oskrba z najnujnejšimi življenjskimi potrebščinami (pitno vodo, hrano, obleko, električno energijo, nujno zdravstveno oskrbo, psihološko pomočjo, obveščanjem in izobraževanjem šoloobveznih otrok),
- zbiranje in razdeljevanje humanitarne pomoči.

Začasno nastanitev odreja poveljnik CZ občine.

Za izvedbo skrbi in usklajuje štab CZ ob pomoči poverjenikov in gasilskega društva.

Nastanitev se zagotavlja le, če morajo biti prebivalci evakuirani več kot šest ur ponoči in v primeru zelo slabega vremena.

Župan lahko izjemoma odredi, da morajo lastniki ali uporabniki stanovanjskih hiš začasno sprejeti v stanovanje evakuirane ter ogrožene osebe, če njihove nastanitve ni mogoče zagotoviti na drug način.

Če potrebe po nastanitvi in oskrbi ogroženih prebivalcev presegajo možnosti občine, občina lahko zaprosi za pomoč državo.

P-21 Pregled objektov, kjer je možna začasna nastanitev ogroženih prebivalcev in njihove zmogljivosti ter lokacije, primerne za postavitve zasilnih prebivališč

P-22 Pregled organizacij, ki zagotavljajo prehrano

P-25 Pregled človekoljubnih organizacij

P-26 Pregled centrov za socialno delo

P-117 Kontaktni podatki za oskrbo ogroženega prebivalstva z živili

P-118 Kontaktni podatki za oskrbo ogroženega prebivalstva z vodo

P-119 Seznam lekarn v Trzinu in okolici

P-122 Pregled humanitarnih organizacij za zbiranje in razdeljevanje humanitarne pomoči

D-22 Načrt dejavnosti Centra za socialno delo Domžale

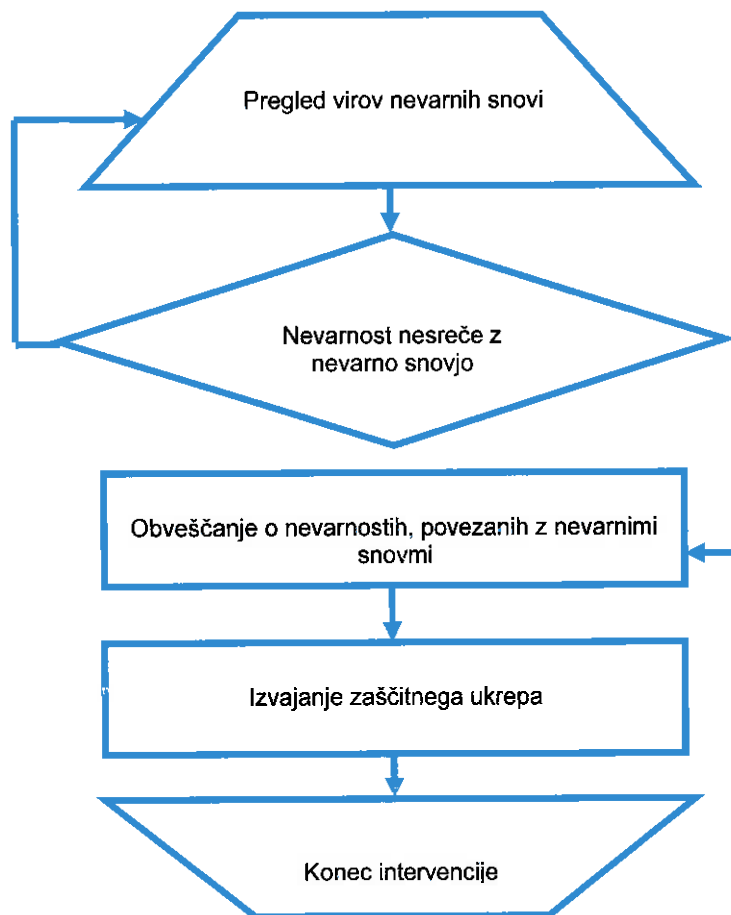
D-106 Navodilo za uporabo pitne vode

D-107 Načrt oskrbe s pitno vodo

D-108 Načrt organizacije in delovanja nastanitvene enote

8.1.4 Radiološka, kemijska in biološka zaščita

DIAGRAM POTEKA AKTIVNOSTI



Ob potresu nastane tudi nevarnost, da zaradi poškodb na objektih in napravah, v katerih se proizvajajo, uporabljajo, hranijo ali prevažajo nevarne snovi, pride do nenadzorovanega uhajanja teh snovi v okolje. Na celotnem prizadetem območju je potrebno pooprstiti nadzor nad nevarnimi snovmi in ravnanjem z njimi. Potres lahko posredno povzroči tudi jedrsko ali radiološko nesrečo.

Ob potresu je treba organizirati tudi zbiranje in odstranjevanje raznih kemikalij, ki se nahajajo v industriji, na kmetijah in po gospodinjstvih. Posebno pozornost je treba nameniti tudi morebitnim iztekanjem nafte in naftnih derivatov, katerih uporaba je najbolj razširjena. Po potresu je treba organizirati tudi zbiranje ter odstranjevanje različnih kemikalij, ki se uporabljajo v industriji, kmetijstvu in po gospodinjstvih.

Podjetje KEMIS d.o.o. na podlagi pogodbe posreduje v primerih, kjer so udeležene nevarne snovi.

RKB-zaščita, obsega:

- evidentiranje virov tveganja zaradi nevarnih snovi,
- izvidovanje nevarnih snovi v okolju (detekcija, identifikacija, dozimetrija, preprostejše analize),
- ugotavljanje in označevanje meja kontaminiranih območij,
- ugotavljanje prenehanja radiološke in kemijske nevarnosti,
- jemanje vzorcev za analize in preiskave,
- usmerjanje, usklajevanje in izvajanje zaščitnega ukrepa,
- dekontaminacija ljudi in opreme,
- zbiranje in odstranjevanje nevarnih snovi

Na ravni regije je ustanovljena enota za RKB izvidovanje, ki odkriva nevarne snovi v okolju (detekcija, identifikacija, dozimetrija in enostavnejše analize). Prav tako ugotavlja in označuje meje kontaminiranih območij ter jemlje vzorce na terenu, za zahtevnejše analize in preiskave v sodelovanju z državno enoto ELME.

RKB-zaščito organizirajo in pri izvajanju zaščitnega ukrepa sodelujejo gospodarske družbe, zavodi in druge organizacije, ki v svojem delovnem procesu uporabljajo, proizvajajo, prevažajo ali skladiščijo nevarne snovi, ter občine (skupaj z gasilskimi enotami širšega pomena), na območju katerih je sedež naštetih družb. Še posebej je zaradi velikih količin (uporaba v prometu in gospodinjstvih) treba izvajati nadzor nad iztekanjem nafte in naftnih derivatov.

Iz SEVESO registra z upravljavci večjega in manjšega tveganja za okolje, ki ga vodi Agencija RS za okolje in je dostopen na povezavi [Http://okolje.arso.gov.si/ippc/vsebine/seveso-register](http://okolje.arso.gov.si/ippc/vsebine/seveso-register) je razvidno, da se na območju občine Trzin nahaja en obrat manjšega tveganja za okolje. Gre za distribucijski center Interine d.o.o., Ljubljana, s polnim naslovom **Interina d.o.o. Ljubljana, PE Plin – distribucijski center Trzin**, ki ima sedež na Ljubljanski c. 55 v Trzinu. Odločba je bila temu SEVESO zavezancu izdana dne 27. 5. 2015.

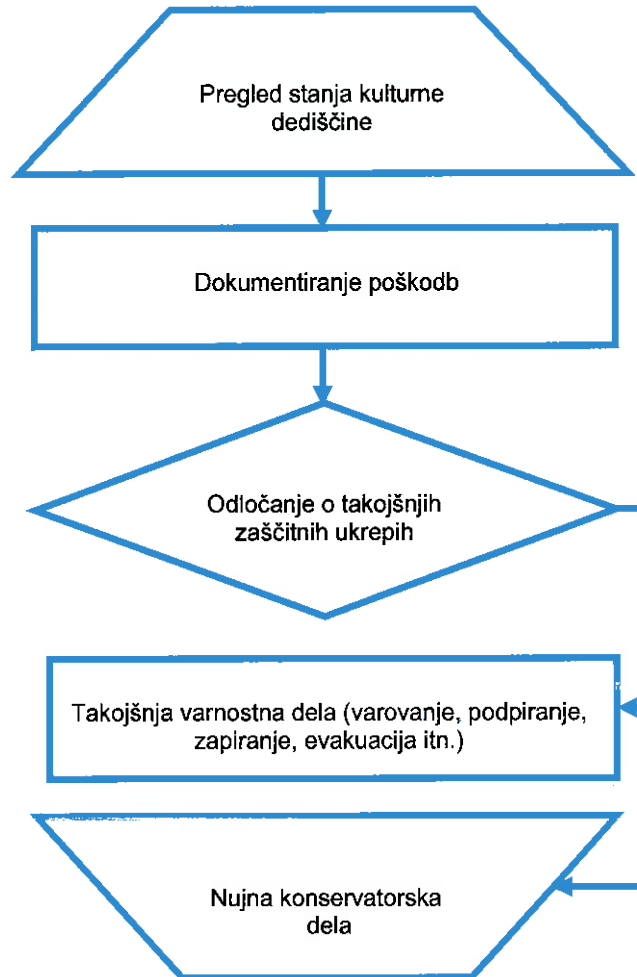
P-30 Pregled stacionarnih virov tveganja zaradi nevarnih snovi

P-101 Pregled začasnih odlagališč za nevarne odpadke

P-102 Pregled strokovnih služb s področja nevarnih snovi

8.1.5 Zaščita kulturne dediščine

DIAGRAM POTEKA AKTIVNOSTI



Zaščita kulturne dediščine obsega priprave in izvajanje ukrepov za zmanjšanje nevarnosti ter preprečevanje škodljivih vplivov potresa na kulturno dediščino. Priprave in ukrepe za zaščito kulturne dediščine izvajajo lastniki in uporabniki oziroma upravljavci kulturne dediščine, organizacije za varstvo kulturne dediščine, občina in država. Pri izvajanju zaščite kulturne dediščine ob nesreči po potrebi sodelujejo tudi razpoložljive enote in službe Civilne zaščite, gasilske enote ter druge sile za zaščito, reševanje in pomoč.

Kulturna dediščina se identificira na osnovi mednarodnega razpoznavnega znaka varstva kulturnih dobrin. S tem znakom naj bi bili označeni vsi kulturni spomeniki pomembni za kulturno in duhovno dediščino naroda.



Slika 12: Označevanje nepremičnih kulturnih spomenikov

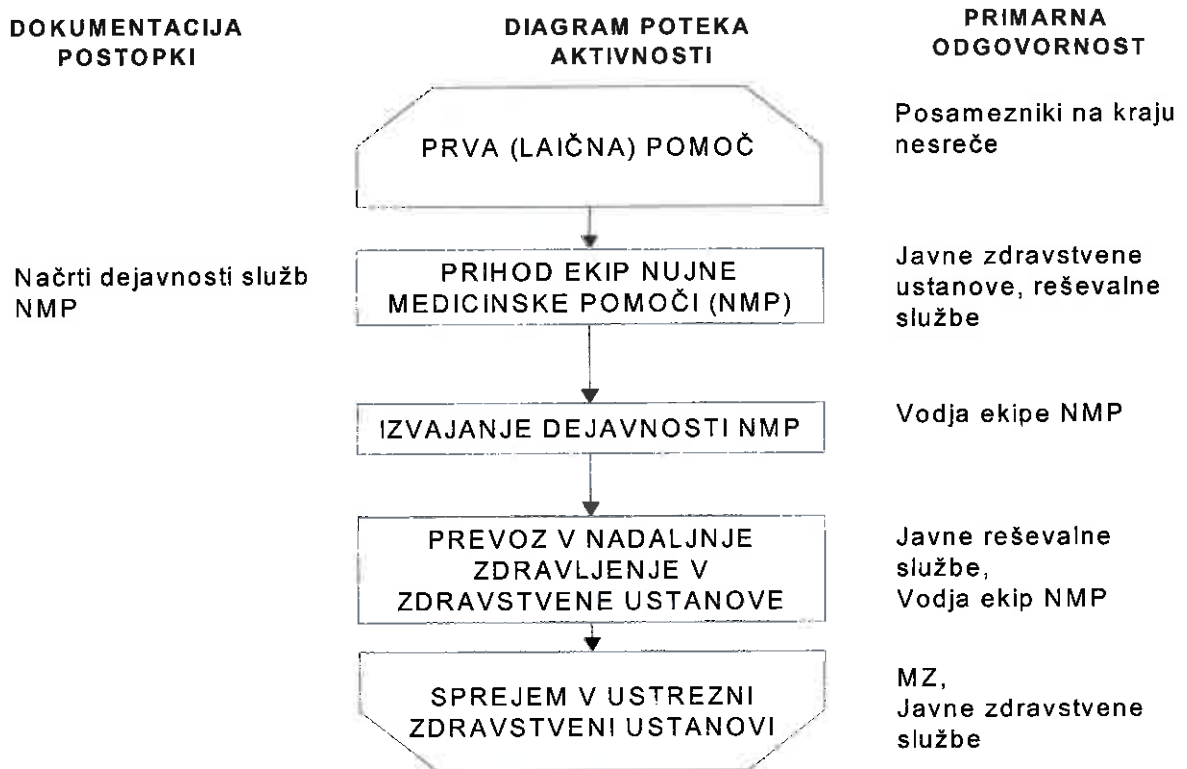
Ministrstvo, pristojno za kulturo, vodi register nepremične kulturne dediščine, ki je osrednja zbirka podatkov o tej dediščini na območju Republike Slovenije. Dostopen je na povezavi [Http://rkd.situla.org](http://rkd.situla.org).

V kolikor je prišlo do poškodb kulturne dediščine lahko njihovi upravljavci zaprosijo za pomoč tudi enote in službe za zaščito, reševanje in pomoč. Za pomoč upravljavci ali občina zaprosijo tudi ustrezne strokovnjake za varstvo kulturne dediščine. Stavbno kulturno dediščino je treba čim prej zavarovati pred vremenskimi vplivi, premično pa premestiti v ustrezne nepoškodovane objekte, kjer se lahko izvedejo tudi najnujnejša konservatorska dela.

P-31 Pregled kulturne dediščine

8.2 Naloge zaščite, reševanja in pomoči

8.2.1 Prva pomoč in nujna medicinska pomoč



V okviru prve pomoči ob potresu intenzitete VI EMS ali višje stopnje se izvajajo le najnujnejši ukrepi za ohranitev življenja in varovanje zdravja ljudi na prizadetem območju. Namen dajanja prve pomoči je, da poškodovani lahko čim prej in v kar najboljšem stanju pride do strokovne medicinske pomoči oziroma zdravljenja.

Naloge izvajanja prve pomoči lahko izvajajo občinske enote CZ, gasilske enote, enote PP pri območnih zdurjenjih RK, ipd.

Naloge, ki jih izvajajo ekipe prve pomoči CZ, obsegajo:

- prva pomoč poškodovanim in obolelim,
- pomoč pri triaži,
- pomoč pri dekontaminaciji poškodovanih in obolelih,
- sodelovanje pri prevozu lažje poškodovanih in obolelih,
- sodelovanje pri negi poškodovanih in obolelih,
- sodelovanje pri izvajanju higiensko-epidemioloških ukrepov.

Pri izvajanju teh nalog po potrebi sodeluje tudi vojaška zdravstvena služba.

Nujno medicinsko pomoč (NMP) ob potresu izvajajo službe nujne medicinske pomoči, organizirane na primarni in sekundarni ravni zdravstvene dejavnosti skladno s smernicami za delovanje sistema nujne medicinske pomoči ob množičnih nesrečah.

Predbolnišnični del ukrepov sistema NMP v množičnih nesrečah obsega štiri temeljne sklope:

- aktivnosti na poti do kraja nesreče,
- prihod na kraj nesreče,
- organizacijo službe NMP na kraju nesreče,
- prevoz pacientov v zdravstvene ustanove.

Ukrepanje na bolnišnični ravni temelji na izdelanem načrtu delovanja bolnišnice ob množični nesreči. Ukrepi so prilagojeni organizaciji in prostoru posamezne bolnišnice ter obsegajo:

- aktiviranje in vodenje bolnišnice ob množičnih nesrečah,
- sprejem in registracijo pacientov,
- triažo, reorganizacijo bolnišnice in prostorov
- primarno in bolnišnično oskrbo pacientov,
- tehnično, materialno in logistično podporo,
- sodelovanje z mediji in zagotavljanje varnosti.

P-27 Pregled zdravstvenih domov, zdravstvenih postaj in reševalnih postaj

P-28 Pregled splošnih in specialističnih bolnišnic

D-22 Načrt dejavnosti ZD Domžale

8.2.2 Psihološka pomoč

Psihološka pomoč se zagotavlja za preživele kot tudi za svojce žrtev v nesreči. V skladu s Smernicami za psihosocialno pomoč reševalcem – sistem varstva pred naravnimi in drugimi nesrečami (Lavrič, 2012), ki jih je izdala Uprava RS za zaščito in reševanje, so psihološke pomoči, če jo potrebujejo, deležni tudi prostovoljni reševalci, poklicni gasilci in zaposleni v centrih za obveščanje znotraj sistema ZRP.

Psihološko pomoč za preživele, svojce žrtev v nesreči in reševalce organizira občina (Štab CZ) v sodelovanju s strokovnimi službami. V ta namen se lahko vnaprej pripravijo zgibanke prve psihološke pomoči preživelim v nesreči, z napotki, kako naj si pomagajo in kje lahko dobijo strokovno pomoč, če jo potrebujejo. Zgibanke se preživelim delijo ob nesreči.

P-103 Seznam strokovnih delavcev psihološke pomoči v občini

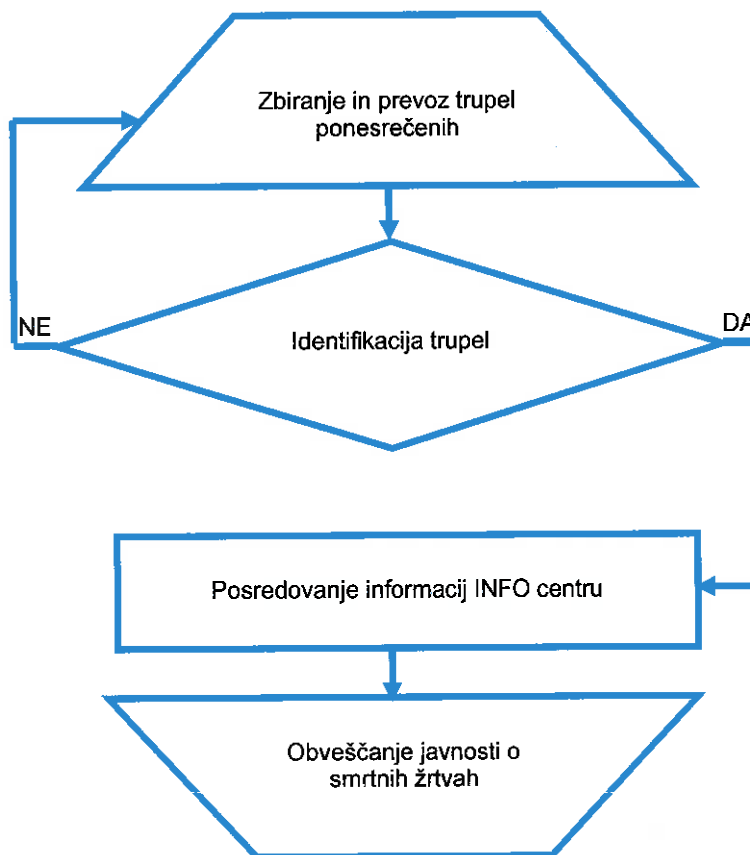
P-124 Seznam verskih skupnosti RS, vpisanih v Register cerkva in drugih verskih skupnosti

P-125 Seznam verskih skupnosti v Trzinu in neposredni okolici

D-6 Navodilo za izvajanje psihološke pomoči

8.2.3 Identifikacija mrtvih

DIAGRAM POTEKA
AKTIVNOSTI



Enote, ki rešujejo ljudi iz ruševin, naletijo tudi na mrtve. Te rešujejo enako kot žive. Če je le najmanjše upanje, da je poškodovanec živ, se mora takoj začeti z oživljanjem. Smrt mora v takih primerih obvezno ugotoviti in potrditi pooblaščen zdravnik. Če je le mogoče, je treba že na kraju, kjer so mrtvega našli, ugotoviti njegovo identiteto.

Ob potresu intenzitete VIII EMS ali višje stopnje in večjem številu mrtvih bi se poleg rednih služb, ki opravljajo identifikacijo mrtvih, aktivirala tudi enota za identifikacijo mrtvih pri Inštitutu za sodno medicino Medicinske fakultete v Ljubljani.

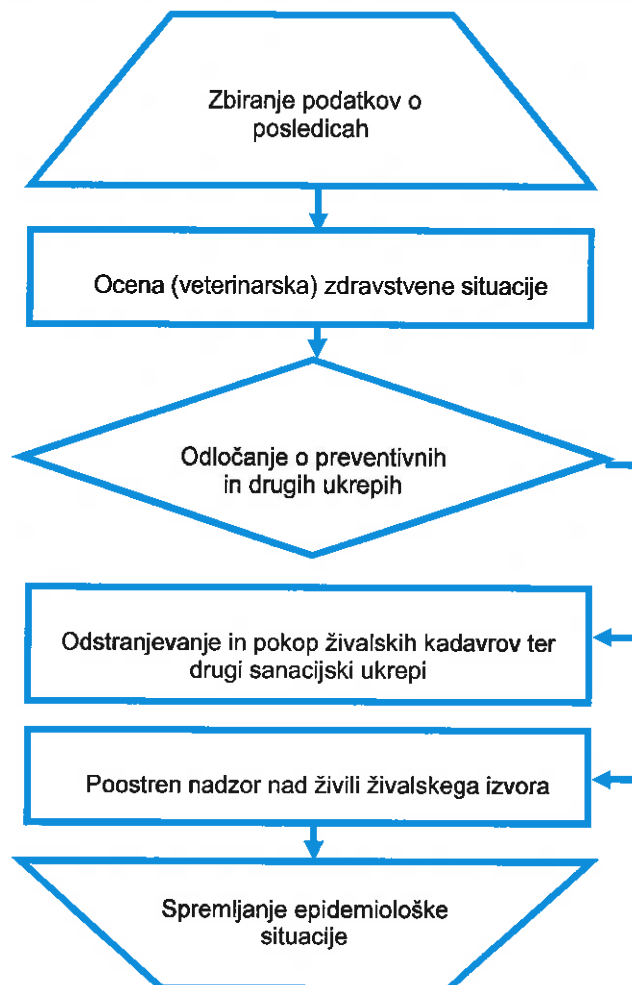
Ob potresu intenzitete VI EMS ali višje stopnje in po oceni razmer ter aktiviranju sil za ZRP (reševalne ekipe, pogrebna služba, Enota za identifikacijo za identifikacijo mrtvih sodno medicino pri MF) se pristopi k odkrivanju, zbiranju in prevozu mrtvih na zbirne centre ter odkrivanju njihove identitete. Prevozi in pokopi umrlih se izvedejo na krajevno običajen način.

Občina za pokop večjega števila mrtvih v prostorskem aktu predvidi dodatno lokacijo. Obveščanje svojcev in obveščanje javnosti o smrtnih žrtvah izvajajo policija in član štaba CZ občine Trzin.

P-104 Seznam lokacij zbirnih centrov mrtvih

8.2.4 Prva veterinarska pomoč

DIAGRAM POTEKA AKTIVNOSTI



Prva veterinarska pomoč v primeru potresa se izvaja na podlagi navodil, ki jih izda UVHVVR, OU Ljubljana.

Prva veterinarska pomoč ob potresu obsega:

- zbiranje podatkov o poškodovanih in poginulih živalih na prizadetem območju,
- veterinarsko oceno zdravstvene situacije,
- nujno veterinarsko pomoč poškodovanim in obolelim živalim (nujna veterinarska pomoč je poseg, s katerim se odpravi neposredna nevarnost za življenje živali),
- prisilni zakol poškodovanih živali,
- sodelovanje pri odstranjevanju živalskih trupel ter druge sanacijske ukrepe,
- poostren nadzor nad živili živalskega izvora,
- sodelovanje pri dekontaminaciji živine,
- izvajanje drugih higienskih in protiepidemijskih ukrepov,
- spremljanje epidemiološke situacije.

Naloge prve veterinarske pomoči izvajajo enote za prvo veterinarsko pomoč, delavci UVHVVR, Nacionalnega veterinarskega inštituta in veterinarji oziroma veterinarske organizacije s koncesijo.

Pogodbeni izvajalec za nudenje prve veterinarske pomoči na območju občine Trzin je Veterinarski dom Domžale d.o.o.

V kolikor je potrebna pomoč regije oziroma države, občina zaprosi za pomoč štab CZ za ljubljansko regijo.

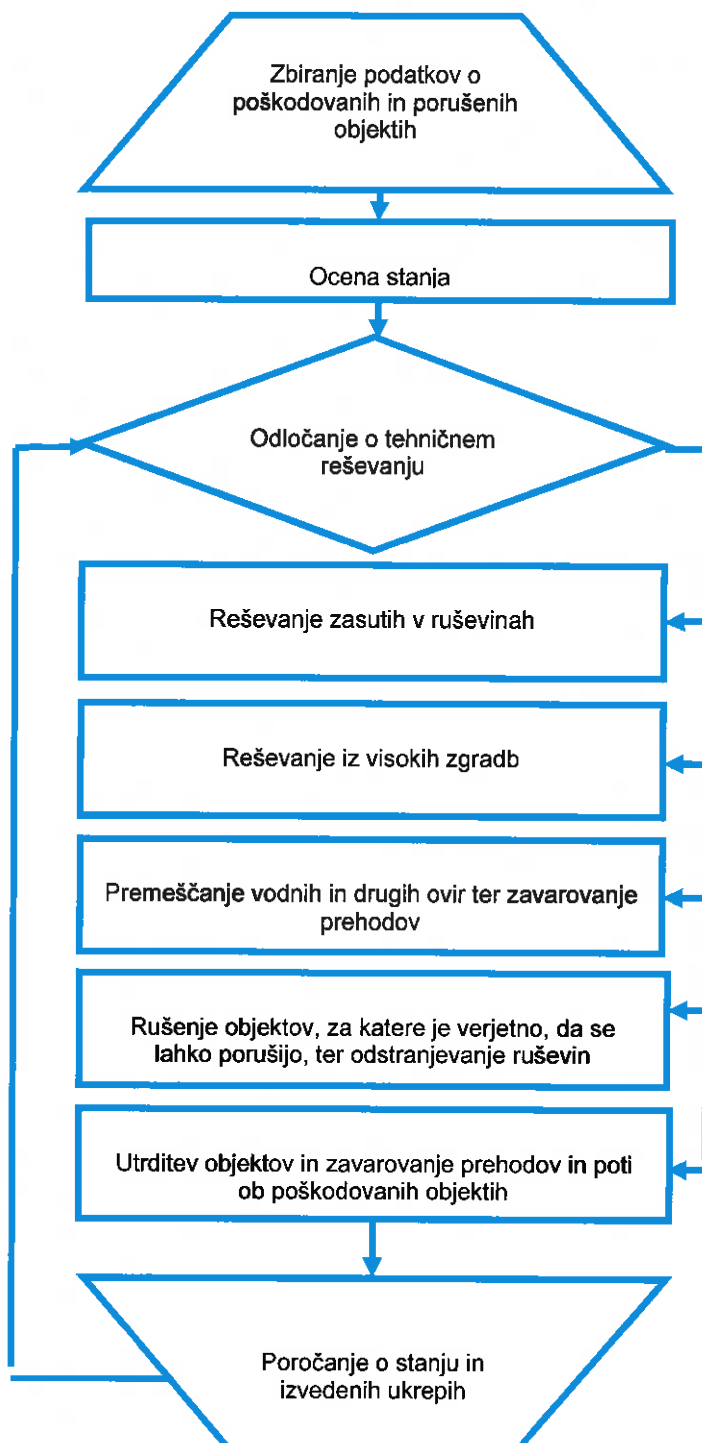
P-29 Pregled veterinarskih organizacij

P-105 Število živine po vrstah v občini Trzin

D-22 Načrt dejavnosti Veterinarskega doma Domžale d.o.o.

8.2.5 Reševanje iz ruševin

DIAGRAM POTEKA AKTIVNOSTI



Reševanje iz ruševin mora potekati neprekinjeno, podnevi in ponoči, dokler niso rešeni vsi zasuti. Zato morajo štabi CZ, ki vodijo reševalna dela, primerno organizirati delo reševalnih ekip.

Tehnično reševanje obsega:

- iskanje zasutih ljudi v ruševinah z geofoni in drugimi tehničnimi sredstvi oziroma s psi za iskanje v ruševinah,
- reševanje ljudi in premoženja iz ogroženih in poškodovanih objektov, ruševin ter izpod zemeljskih plazov,
- odstranjevanje ovir na cestah, urejanje zasilnih poti in prehodov ter pomoč pri popravilu komunalne infrastrukture,
- premoščanje vodnih in drugih ovir,
- rušenje in odstranjevanje objektov, ki jim grozi, da se porušijo,
- utrjevanje (odranje in podpiranje) poškodovanih objektov,
- zavarovanje prehodov in poti ob poškodovanih objektih ter odstranjevanje ruševin,
- sodelovanje pri sanaciji posledic nesreč z nevarnimi snovmi v naravnem okolju,
- sodelovanje pri graditvi sanitarno-higienskih objektov,
- urejanje lokacij za začasno nastanitev ogroženih prebivalcev,
- reševanje na vodi in iz vode.

V okviru Tehnično-reševalnih enot Civilne zaščite občine Trzin je organizirana Ekipa za iskanje zasutih v ruševinah in dve ekipi za tehnično reševanje. Ker lastni kadrovski in materialni resursi, vključno z operativnimi gasilci PGD Trzin ne zadoščajo, ima Občina Trzin sklenjene pogodbe za gradbeno-tehnično reševanje z gospodarskimi družbami s področja gradbeništva, ki imajo potrebne kadrovske in materialne zmogljivosti.

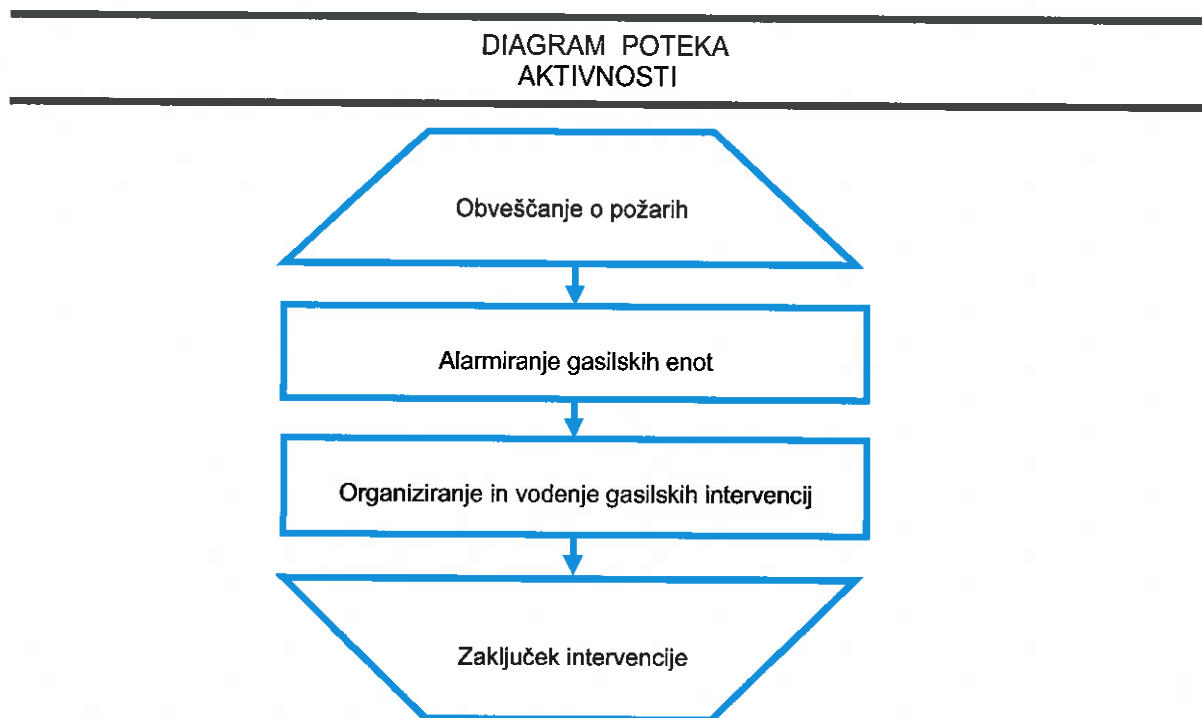
[P-10 Pregled gradbenih organizacij](#)

[P-23 Pregled lokacij, načrtovanih za potrebe ZiR v občinskih prostorskih aktih](#)

[P-106 Seznam trgovin z gradbenim, sanitetnim, zaščitnim in drugim materialom](#)

[P-110 Seznam Tehnično-reševalnih enot CZ Trzin](#)

8.2.6 Gašenje in reševanje ob požarih



Gašenje in reševanje ob požarih ter eksplozijah obsega:

- gašenje požarov,
- reševanje ob požarih in eksplozijah,
- preprečevanje nastanka eksplozij plina in drugih eksplozivnih snovi,
- preprečevanje nastanka požarov.

Te naloge izvajajo gasilske enote, vključene v javno gasilsko službo občine Trzin. Gasilske enote sodelujejo tudi pri drugih nalogah ZRP, še posebej pri reševanju iz visokih zgradb, reševanju ob prometnih nesrečah, pri izvajanju nalog ZRP ob nesrečah z nevarnimi snovmi ter pri oskrbi s pitno in sanitarno vodo.

D-109 Operativni načrt požarnega varstva občine Trzin

8.2.7 Iskanje pogrešanih oseb

Štab CZ mora kar najhitreje organizirati izvidovanje prizadetega predela in naselja, za kar poskrbi član Štaba CZ, zadolžen za področje operative - reševalne in iskalne akcije oseb.

Do ugotovitve, kje so pod ruševinami ljudje, je mogoče priti na več načinov: s poizvedovanjem pri preživelih prebivalcih porušene in sosednjih stavb ali pri sorodnikih zasutih, s klicanjem in prisluškovanjem, s pregledom posameznih ruševin, z uporabo geofonov ali s posebej za to dresiranimi psi.

Za iskanje pogrešanih oseb ob potresu Rdeči križ Slovenije organizira tudi enotno poizvedovalno službo.

8.2.8 Zagotavljanje osnovnih pogojev za življenje

Zagotavljanje osnovnih pogojev za življenje ob potresu obsega:

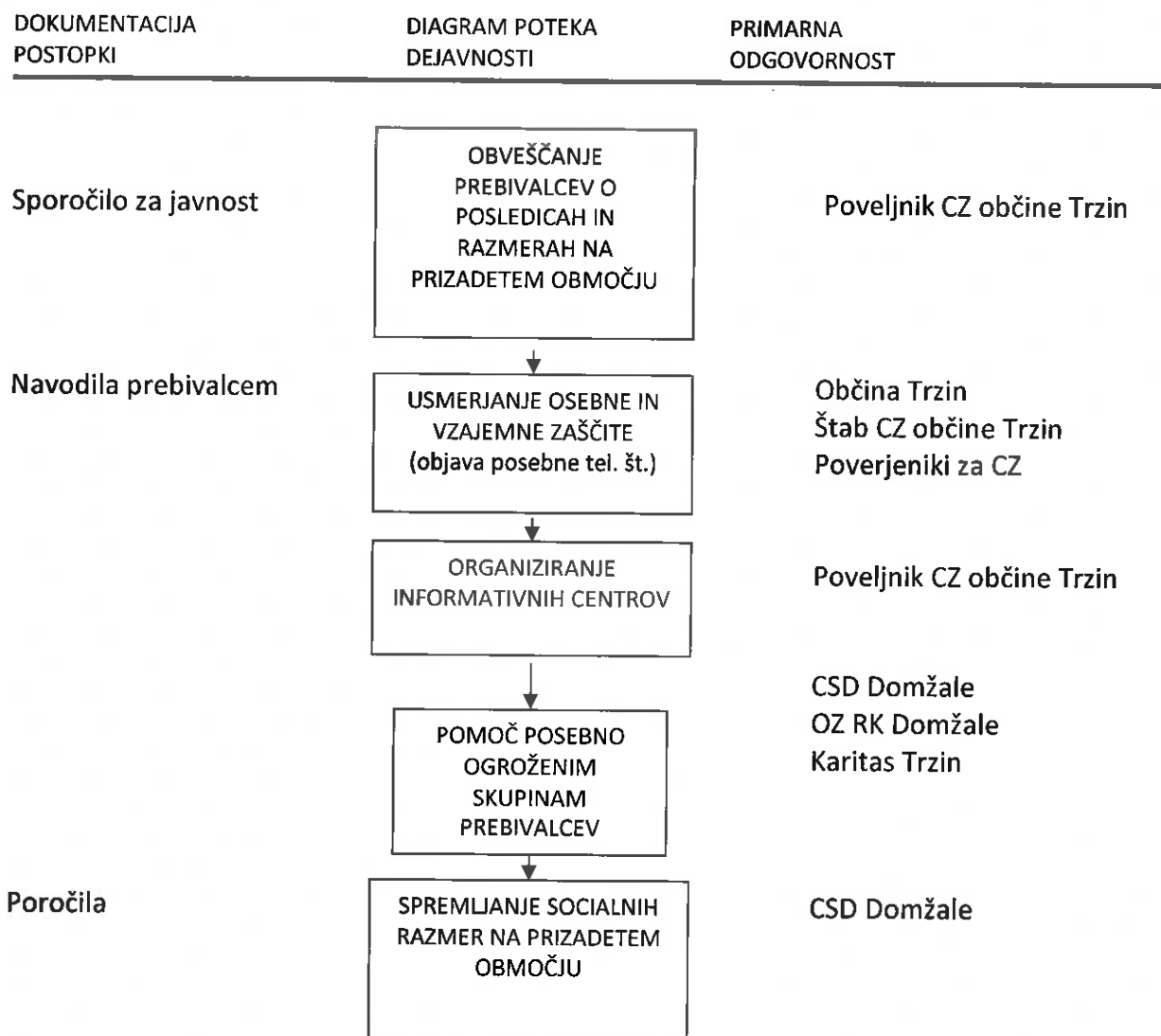
- nujno zdravstveno oskrbo ljudi in živali,
- nastanitev in oskrbo ogroženih prebivalcev s pitno vodo, hrano, zdravili in drugimi osnovnimi življenjskimi potrebščinami,
- zagotavljanje razmer za osebno higieno,
- zagotavljanje delovanja nujne komunalne infrastrukture,
- oskrbo z električno energijo,
- zagotavljanje nujnih prometnih povezav,
- zagotavljanje nujnih telekomunikacijskih zvez,
- zagotavljanje in zaščito nujne živinske krme.

Za izvajanje nalog pri zagotavljanju osnovnih pogojev za življenje so zadolžene javne službe in druge organizacije s področja infrastrukture ter pristojni poveljniki CZ.

Občinske sile za zaščito, reševanje in pomoč odpravljajo posledice nesreče do zagotovitve osnovnih pogojev za življenje. Osnovne pogoje za življenje zagotavljajo predvsem izvajalci javnih služb.

Osnovni pogoji za življenje bodo vzpostavljeni takrat, ko bodo izpolnjeni pogoji za preklic odrejenih zaščitnih ukrepov in nalog ZRP.

9 OSEBNA IN VZAJEMNA ZAŠČITA



Osebna in vzajemna zaščita obsega vse ukrepe prebivalcev za preprečevanje in ublažitev posledic potresa za njihovo zdravje in življenje ter varnost njihovega imetja takoj oziroma v prvih urah po nesreči.

V okviru osebne in vzajemne zaščite prebivalci izvajajo ukrepe za osebno in vzajemno zaščito, rešujejo ljudi in premoženje v družini, stanovanjski stavbi, naselju, podjetju in drugod v neposredni okolici. V okviru osebne in vzajemne zaščite lahko prebivalci opravljajo le manj zahtevne zaščitne in reševalne naloge, ne morejo pa opravljati nalog, ki zahtevajo temeljito strokovno znanje in za katere so potrebna zahtevna tehnična sredstva.

Za organizacijo, razvoj in usmerjanje osebne in vzajemne zaščite skrbi občina (strokovni delavec v občinski upravi ob sodelovanju drugih služb). Pri tem imajo pomembno vlogo poverjeniki za CZ ter informacijski center, ki ga ustanovi občina in v katerih se organizira in

izvaja dejavnost, ki prispeva k normalizaciji razmer na prizadetem območju. Pomembno vlogo pri izvajanju osebne in vzajemne pomoči imajo tudi pristojne službe za socialno varstvo ter človekoljubne organizacije.

Osveščanje občanov o pomembnosti potresno varne gradnje in ukrepov ob potresu se izvaja prek medijev (spletišče Civilne zaščite Trzin, glasilo občine Trzin Odsev). V sodelovanju z gasilci se organizirajo redne vaje evakuacije in drugih potrebnih ukrepov v šoli, vrtcu in domu starejših občanov.

Pri izvajanju osebne in vzajemne zaščite imajo pomembno vlogo svetovalne službe (prostovoljci - psihologi, duhovniki, socialni in zdravstveni delavci).

Prebivalci prostovoljci poskrbijo na svojih območjih za varovanje premoženja.

Objava posebne telefonske številke za posredovanje informacij o ravnanju občanov.

Navodila prebivalcem za ravnanje med potresom in po njem se nahajajo tudi na spletni strani URSZR, dostopni na povezavi www.sos112.si.

D-7 Navodilo prebivalcem za ravnanje ob nesreči

10 OCENJEVANJE ŠKODE

Po potresu lahko dokaj hitro ugotovimo, kakšen je bil njegov obseg, medtem ko je odgovor na vprašanje o škodi veliko bolj kompleksen. Škoda ne predstavlja samo neposredna škoda (vrednost porušenih in poškodovanih objektov, opreme in drugih stvari), temveč tudi posredna (škoda, ki nastane zaradi zmanjšanega obsega gospodarskih dejavnost, proizvodnje in trgovine). Ocenjevanje škode ob potresu zajema ocenjevanje poškodovanosti objektov in ocenjevanje škode, ki se praviloma opravljata skupaj.

Ker je ugotavljanje poškodovanosti in z njo povezane uporabnosti objektov podlaga za večino dejavnosti za vzpostavitev normalnega življenja na prizadetem območju, mora biti opravljeno v najkrajšem možnem času.

Poškodovane objekte je potrebno čim prej evidentirati, oceniti njihovo uporabnost in škodo. Za evidentiranje poškodovanih objektov je zadolžena občinska komisija za ocenjevanje škode ob naravnih in drugih nesrečah, ki sprejema vloge o poškodovanih objektih ter evidentira nastalo škodo. Podatke ji sporočajo lastniki in uporabniki objektov na telefonsko številko, ki jo za ta namen objavi občina.

Občinska komisija za ocenjevanje škode ob naravnih in drugih nesrečah na podlagi evidentirane poškodovanosti objektov po potresu pripravi grobo oceno škode, ki je tudi podlaga za nadaljnje odločanje o pomoči prizadetim občinam pri zagotavljanju osnovnih pogojev za delo ter pripravo sanacijskih programov.

Poročilo o grobi oceni škode komisija preda poveljniku CZ občine, ki z oceno seznanja župana občine in ReCO Ljubljana.

Organizacijo ocenjevanja v sodelovanju z občino prevzame Izpostava URSZR Ljubljana.

Državna komisija, regijske in občinske komisije škodo nato popišejo oziroma jo ocenijo na podlagi predpisane metodologije za ocenjevanje škode ob naravnih in drugih nesrečah.

Občina v sodelovanju z izpostavo URSZR Ljubljana poskrbi za sprotno obveščanje prebivalcev na prizadetem območju o poteku ocenjevanja uporabnosti poškodovanih objektov in škode ter jim dajala napotke v zvezi s tem.

P-33 Seznam članov občinske komisije za ocenjevanje škode

D-16 Vzorec zapisnika o poškodovanosti gradbenih objektov in infrastrukture

D-104 Navodilo za delo občinske komisije za ocenjevanje škode

D-118 Postopkovnik za ocenjevanje škode

11 RAZLAGA POJMOV IN KRATIC

11.1 Razlaga pojmov

Epicenter je območje na površju Zemlje, ki leži navpično nad žariščem potresa (hipocentrom) in je zato tudi najbližje žarišču. V epicentru ponavadi nastane najmočnejši in najbolj uničujoč sunek, z oddaljevanjem od epicentra pa intenziteta potresa slabi.

Intenziteta (I_o) je mera za učinke potresa, ki je odvisna od njegove energije, epicentrske razdalje in geoloških razmer. To je najpomembnejši podatek za prebivalce, saj z njo ugotavljamo učinke potresa na ljudi, predmete, zgradbe in naravo. Intenziteto merimo v stopnjah različnih intenzitetnih lestvic, ki so brezdimenzionalne veličine (MCS, MSK, EMS). Je subjektivna opisna mera, ki fizikalno ni definirana, in je ponavadi največja v nadžarišču potresa (epicentru), z oddaljevanjem od nadžarišča pa postopoma slabi. Potres z večjo magnitudo ponavadi povzroči tudi večjo škodo na površini Zemlje. Vendar pa vlivajo na intenziteto potresa še mnogi drugi dejavniki kot so: oddaljenost od epicentra, globina žarišča, gostota naseljenosti, kvaliteta gradnje in lokalna geološka zgradba.

Nevarnost je (naravna ali druga ustrezna) danost za katerikoli neugoden pojav, ki je povezan z možno nesrečo in lahko povzroči neugodne učinke.

Ogroženost so možne družbene in ekonomske posledice bodočih nesreč.

Potres opredelimo kot seizmično valovanje tal, ki nastane ob nenadni sprostitvi nakopičenih tektonskih napetosti v Zemljini skorji ali zgornjem delu Zemeljskega plašča. Medtem, ko litosferske plošče trkajo med seboj in ob tem spreminjajo obliko, nastajajo ogromni pritiski. Občasno se energija teh pritiskov sprosti in rezultat te sprostitve je nenadni silovit potres.

Prelom je površina ob dveh istovrstnih ali različnih kamninah, vzdolž katerega je prišlo do premikov vzdolž prelomne ploskve.

Seizmologija je veda o potresih in z njimi povezanimi pojavi. Tesno je povezana s fiziko Zemljine notranjosti, tektonsko fiziko, tektoniko in geologijo ter je del geofizike, ki sodi v sklop naravoslovnih znanosti.

Seizmograf je instrument, ki beleži nihanje tal. Zapise seizmografov uporabljamo za določitev magnitude potresa in lokacije epicentra ter za razne seizmološke študije.

Škoda obsega ekonomske izgube, ocenjene po nesreči.

11.2 Razlaga kratic

Kratice, ki se uporabljajo v načrtu so:

CORS	Center za obveščanje Republike Slovenije
CSD	Center za socialno delo
CZ	Civilna zaščita
D	Dodatki načrta
EMS	Evropska potresna lestvica
ELME	Ekološki laboratorij z mobilno enoto pri Inštitutu Jožef Stefan
GVŽ	Glave velike živine
Io	Intenziteta potresa
ICZR	Izobraževalni center za zaščito in reševanje
MOL	Mestna občina Ljubljana
MF	Medicinska fakulteta
MSK	Medvedev-Sponheuer-Karnikova lestvica
MCS	Mercalli-Cancani-Sieberg lestvica
OIC	Obrtno-industrijska cona
OŠCZ	Občinski Štab Civilne zaščite
OU	Območni urad
P	Priloge načrta
PISO	Prostorski informacijski sistem občin
PU	Policijska uprava
PGD	Prostovoljno gasilsko društvo
PP	Prva pomoč/Policijska postaja
ReCO	Regijski center za obveščanje
RK	Rdeči križ
RKB	Radiološko-kemično-biološko
RS	Republika Slovenija
RTV	Radiotelevizija
SV	Severovzhod
URSZR	Uprava RS za zaščito in reševanje
UTU	Uvajalno in temeljno usposabljanje
UVHVVR	Uprava RS za varno hrano, veterinarstvo in varstvo rastlin
VD	Veterinarski dom
ZARE	Sistem radijskih zvez zaščite in reševanja
ZD	Zdravstveni dom
ZiR	Zaščita in reševanje
ZRP	Zaščita, reševanje in pomoč

12 SEZNAM PRILOG IN DODATKOV**12.1 Skupne priloge**

P-1	Podatki o poveljniku, namestniku poveljnika in članih Štaba Civilne zaščite
P-3	Pregled sil za zaščito, reševanje in pomoč
P-4	Podatki o organih, službah in enotah CZ
P-5	Seznam zbirališč sil za zaščito, reševanje in pomoč
P-6	Pregled osebne in skupne opreme ter sredstev pripadnikov enot za zaščito, reševanje in pomoč
P-7	Pregled javnih in drugih služb, ki opravljajo dejavnosti pomembne za zaščito in reševanje
P-10	Pregled gradbenih organizacij
P-15	Podatki o odgovornih osebah, ki se jih obvešča o nesreči
P-19	Radijski imenik sistema zvez ZARE, ZARE+
P-20	Pregled sprejemališč za evakuirane prebivalce
P-21	Pregled objektov, kjer je možna začasna nastanitev ogroženih prebivalcev in njihove zmogljivosti, ter lokacije primerne za postavitve zasilnih prebivališč
P-22	Pregled organizacij, ki zagotavljajo prehrano
P-23	Pregled lokacij načrtovanih za potrebe zaščite in reševanja v občinskih prostorskih aktih
P-24	Pregled enot, služb in drugih operativnih sestavov društev in drugih nevladnih organizacij, ki sodelujejo pri reševanju
P-25	Pregled človekoljubnih organizacij
P-26	Pregled Centrov za socialno delo
P-27	Pregled zdravstvenih domov, zdravstvenih postaj in reševalnih postaj
P-28	Pregled splošnih in specialističnih bolnišnic
P-29	Pregled veterinarskih organizacij
P-30	Pregled stacionarnih virov tveganja zaradi nevarnih snovi
P-31	Pregled kulturne dediščine
P-33	Seznam članov komisije za ocenjevanje škode

12.2 Posebne priloge

P-101	Pregled začasnih odlagališč za nevarne odpadke
P-102	Pregled strokovnih služb s področja nevarnih snovi
P-103	Seznam strokovnih delavcev psihološke pomoči v občini
P-104	Seznam lokacij zbirnih centrov mrtvih
P-105	Število živine po vrstah v občini Trzin
P-106	Seznam trgovin z gradbenim, sanitetnim, zaščitnim in drugim materialom
P-110	Seznam enot CZ za tehnično reševanje
P-117	Kontaktne podatke za oskrbo ogroženega prebivalstva z živili

Načrt zaščite in reševanja ob potresu, verzija 3.0 - Predlog

P-118	Kontaktni podatki za oskrbo ogroženega prebivalstva z vodo
P-119	Seznam lekarn v Trzinu in okolici
P-120	Pregled lokacij siren občinskega sistema javnega alarmiranja
P-121	Seznam operativne gasilske enote PGD Trzin
P-122	Pregled humanitarnih organizacij za zbiranje in razdeljevanje humanitarne pomoči
P-124	Seznam verskih skupnosti RS, vpisanih v Register cerkva in drugih verskih skupnosti
P-125	Seznam verskih skupnosti v Trzinu in neposredni okolici

12.3 Skupni dodatki

D-1	Načrtovana finančna sredstva za izvajanje načrta ZiR
D-4	Načrt zagotavljanja zvez ob nesreči
D-5	Navodilo za organiziranje in vodenje informacijskega centra
D-6	Navodilo za izvajanje psihološke pomoči
D-7	Navodilo prebivalcem za ravnanje ob nesreči (poplave, potres, jedrska, letalska, kužne, železn.)
D-8	Navodilo za obveščanje ob nesreči
D-14	Vzorec odredbe o aktiviranju sil in sredstev za ZRP
D-16	Vzorec zapisnika o poškodovanosti gradbenih objektov in infrastrukture
D-17	Vzorec prošnje za mednarodno/državno pomoč
D-19	Vzorec sklepa o aktiviranju načrta ZiR ob nesreči
D-20	Vzorec sklepa o preklicu izvajanja zaščitnih ukrepov in nalog ZRP
D-22	Načrti dejavnosti (OŠ Trzin, PP Domžale, ZD Domžale, Veterinarski dom Domžale d.o.o., CSD Domžale, Interina d.o.o. - PE Trzin, Petrol d.d. – BS Trzin, Elektro Ljubljana-okolica d.o.o, Duštvo GRS Kamnik).

12.4 Posebni dodatki

D-101	Navodilo za sprejem državne materialne pomoči
D-102	Opomnik za delo poveljnika CZ občine Trzin
D-103	Navodila za uporabo radijskih zvez
D-104	Navodilo za delo občinske komisije za ocenjevanje škode
D-105	Načrt evakuacije
D-106	Navodilo za uporabo pitne vode
D-107	Načrt oskrbe s pitno vodo
D-108	Načrt organizacije in delovanja nastanitvene enote
D-109	Operativni načrt požarnega varstva občine Trzin
D-118	Postopkovnik za ocenjevanje škode
D-119	Načrt alarmiranja gasilskih enot v občini Trzin
D-123	Evidenca vozil za evakuacijo

Načrt zaščite in reševanja ob potresu, verzija 3.0 - Predlog

D-126	Posebna pooblastila poveljnika CZ ali vodje intervencije
D-127	Delovodnik odredb iz posebnih pooblastil po 85. členu ZVNDN
D-128	Vzorec odredbe za izvedbo posebnih pooblastil iz 85. čl. ZVNDN
D-129	Odločitev župana v zvezi z ukrepom začasnega sprejema v oskrbo
D-130	Pregled območij, iz katerih se izvaja evakuacija
D-131	Evidenca oseb v ogroženih objektih
D-132	Evidenca oseb, sprejetih v nastanitveno enoto
D-134	Vzorec vprašalnika za oceno uporabnosti po potresu poškodovanih gradbenih objektov